



NOTICE DE POSE

RIDEAU RAPIDE

AVERTISSEMENT

Avant la mise en œuvre, veuillez lire les instructions de sécurité ci-jointes. **Le non-respect de ces instructions annule la responsabilité 4M et la garantie du produit.**

La société 4M ne peut être tenu responsable des changements de normes et standards intervenus après la publication de cette notice.

Ce manuel est destiné à des installateurs professionnels.

Toutes les opérations d'installations, de mise en service, les travaux de réglage, d'entretien et de service après-vente devront exclusivement être effectués par du personnel qualifié et formé.

Une personne qualifiée et formée, est une personne de formation appropriée et qualifiée de par ses connaissances et son expérience pratique, et ayant les instructions nécessaires pour effectuer l'installation correctement et en toute sécurité.

Les informations données dans ce manuel sont destinées à l'usage unique des professionnels et ne doivent pas être intégrées à la documentation destinée à être transmise au propriétaire.

Il vous appartient de choisir le type de fixation adaptée au gros œuvre et de dimensionner celle-ci en fonction du support.

L'exécution des travaux en hauteur doit s'effectuer en priorité à partir d'un plan de travail conçu, construit et équipé de manière à garantir la santé et la sécurité des travailleurs, et dans des conditions de travail ergonomiques.

Le personnel doit être habilité à travailler sur des installations électriques, et à l'utilisation de nacelle. Il devra en outre être formé au travail en hauteur.

Le personnel doit baliser la zone de travail et doit respecter le code du travail.

Les exigences des Normes NF EN 13241-1 + A2 Novembre 2016, NF EN 12604 et NF EN 12453 doivent être satisfaites.

Le câblage doit être conforme à la NF C 15100.

Avant de déballer votre rideau, comparez les dimensions de votre baie à celles du bon de livraison.

SOMMAIRE

AVERTISSEMENT	3
ACTIONNEMENT DE LA PORTE.....	6
APERCU DU RIDEAU.....	7
LISTE DE COLISAGE	8
MATERIEL NECESSAIRE	8
POSE DES CONSOLES.....	9
POSE DU PALIER	10
MISE EN PLACE DE L'AXE.....	11
REGLAGE DE LA POSITION DE L'AXE.....	12
POSE DU TABLIER	13
MONTAGE DU TABLIER.....	14
Dans le cas où vous avez de la place sur les côtés :	14
Dans le cas où vous n'avez pas de place sur les côtés :	15
FIXATION DES SABOTS NYLON ET DES CROCHETS ANT-TEMPÊTE (option)	16
POSE DES COULISSES	17
MISE EN PLACE DES BARRIERES IMMATERIELLES	19
CABLAGE DU COFFRET TS971	20
1. Branchement du câble de liaison moteur coffret	20
2. Raccordement de l'alimentation électrique au bornier du coffret de commande	20
3. Câblage des barrières immatérielles (obligatoire)	21
4. Programmation des feux clignotants (obligatoire).....	22
5. Installation de la boucle magnétique.....	23
6. Programmation de l'éclairage de zone (obligatoire)	24
7. Réalisation du marquage au sol (obligatoire).....	24
PROGRAMMATION DU COFFRET TS 971	25
1. Réglage du sens de rotation du moteur et des fins de course.....	25
2. Procédure pour entrer en programmation, valider et sortir de programmation	26
3. Programmation du mode impulsion montée et descente	26
4. Programmation des feux clignotants.....	26
5. Programmation de l'éclairage de zone	27
6. Programmation d'un émetteur ou d'un digicode	27
7. Réglage de la vitesse d'ouverture*	28

8.	Réglage de la vitesse de fermeture*	28
9.	Réglage de l'accélération en début d'ouverture*	28
10.	Réglage de l'accélération en début de fermeture*	29
11.	Réglage du freinage en fin d'ouverture*	29
12.	Réglage de la position de début de freinage en fin de fermeture*	29
13.	Réglage du freinage en fin de fermeture*	30
14.	Réglage d'une fermeture temporisée	30
FINITIONS		31
Avant de quitter le chantier :		31
En cas du mauvais fonctionnement du rideau :		31

ACTIONNEMENT DE LA PORTE

Type d'actionnement de la porte	Utilisateurs formés (hors zone publique)	Utilisateurs formés (en zone publique)	Utilisateurs non formés
Commande automatique	Barrières immatérielles (type E) + 2 feux clignotants + Eclairage de zone + Marquage au sol		

Tableau de protection minimum

Nota : « Utilisateur formé » : personne ayant reçu une formation par l'installateur pour utiliser la porte.
 « Zone publique » : portes individuelles donnant sur la voie publique ou lieu de travail accessible au public.

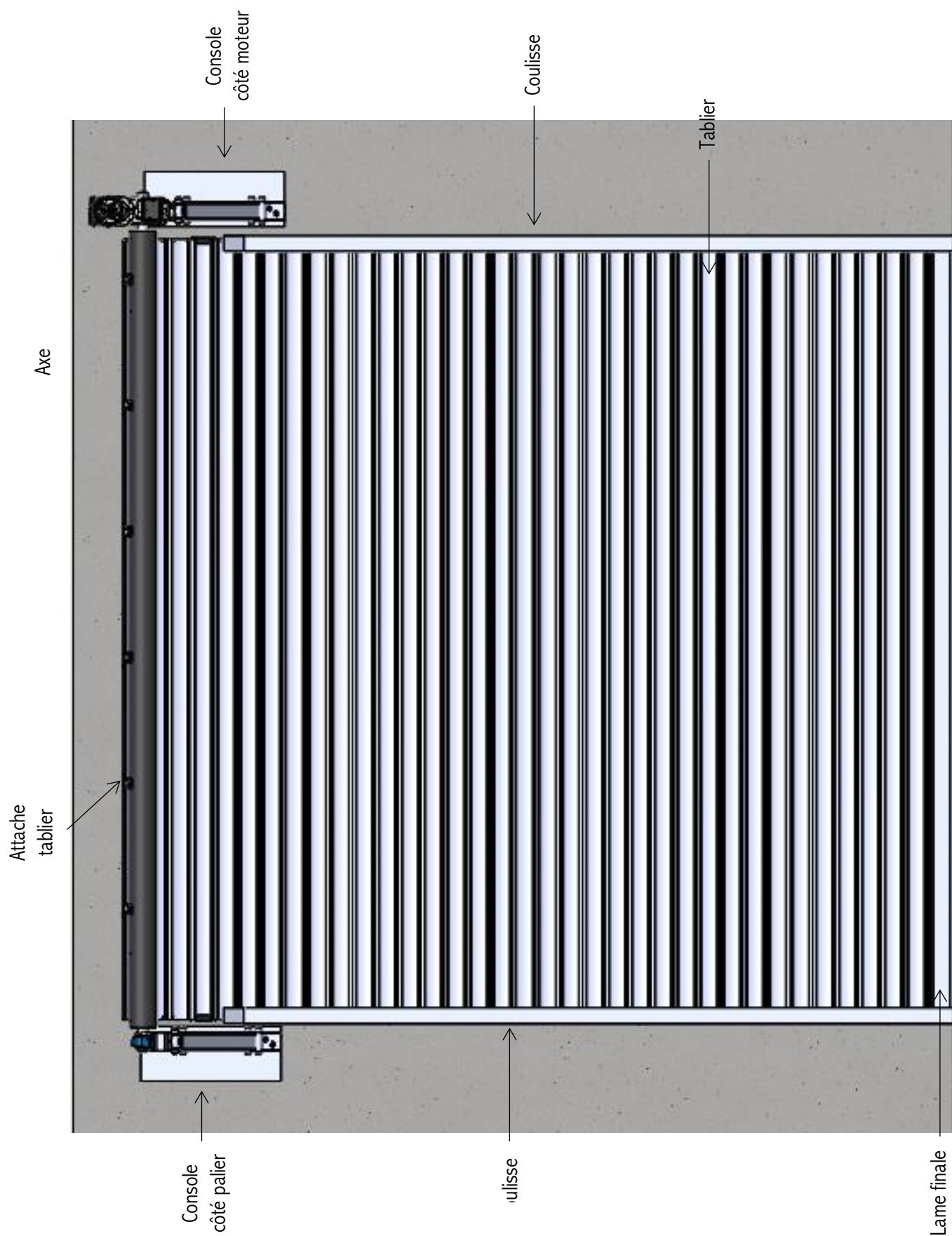
L'aire de débattement doit faire l'objet d'un marquage au sol en bandes obliques (45°) jaunes et noires (à la charge de l'installateur).

Barrières immatérielles :

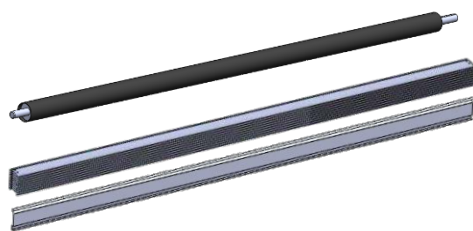
Les barrières immatérielles de sécurité sont des dispositifs de détection de présence optoélectroniques qui détectent la présence d'un objet dans leur champ de détection.

Elles garantissent une sécurité de type E en protégeant l'intégralité de la baie sur une hauteur de 2500mm.

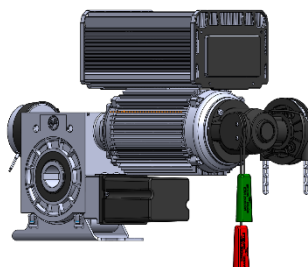
APERCU DU RIDEAU



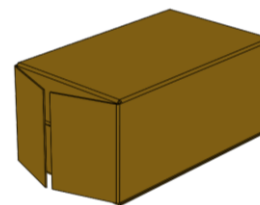
LISTE DE COLISAGE



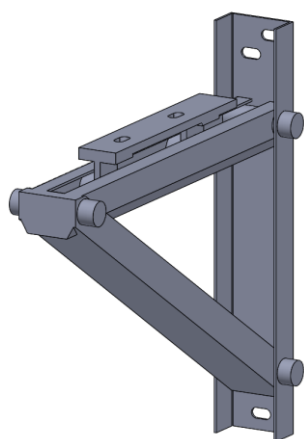
Axe - Paquets de lames - Lame finale –
Paire de coulisses



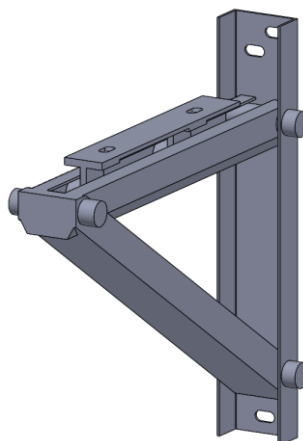
Moteur GfA prise directe « rapide »



Carton d'accessoires et carton
des barrières immatérielles



Console coulissante pour **palier**



Console coulissante pour **moteur**



Platine de fixation des consoles (x2)

MATERIEL NECESSAIRE

- Clés plates
- Perceuse à percussion (béton)
- Serre-joints
- Clés Allen
- Laser
- Niveau à bulle
- Poste à souder
- Mètre à ruban
- Chevilles + vis
- Peinture anti-rouille
- Graisse
- Tréteaux
- Meuleuse (fer)
- Pince à rivet

POSE DES CONSOLES

Si vous avez un engin de levage, vous pouvez réaliser les étapes suivantes au sol (pages 7 à 10) en mêmes temps (monter le palier et le moteur sur les consoles, insérer l'axe et fixer l'ensemble à la bonne hauteur) puis fixer l'ensemble.

Attention à ne pas faire tomber le moteur.

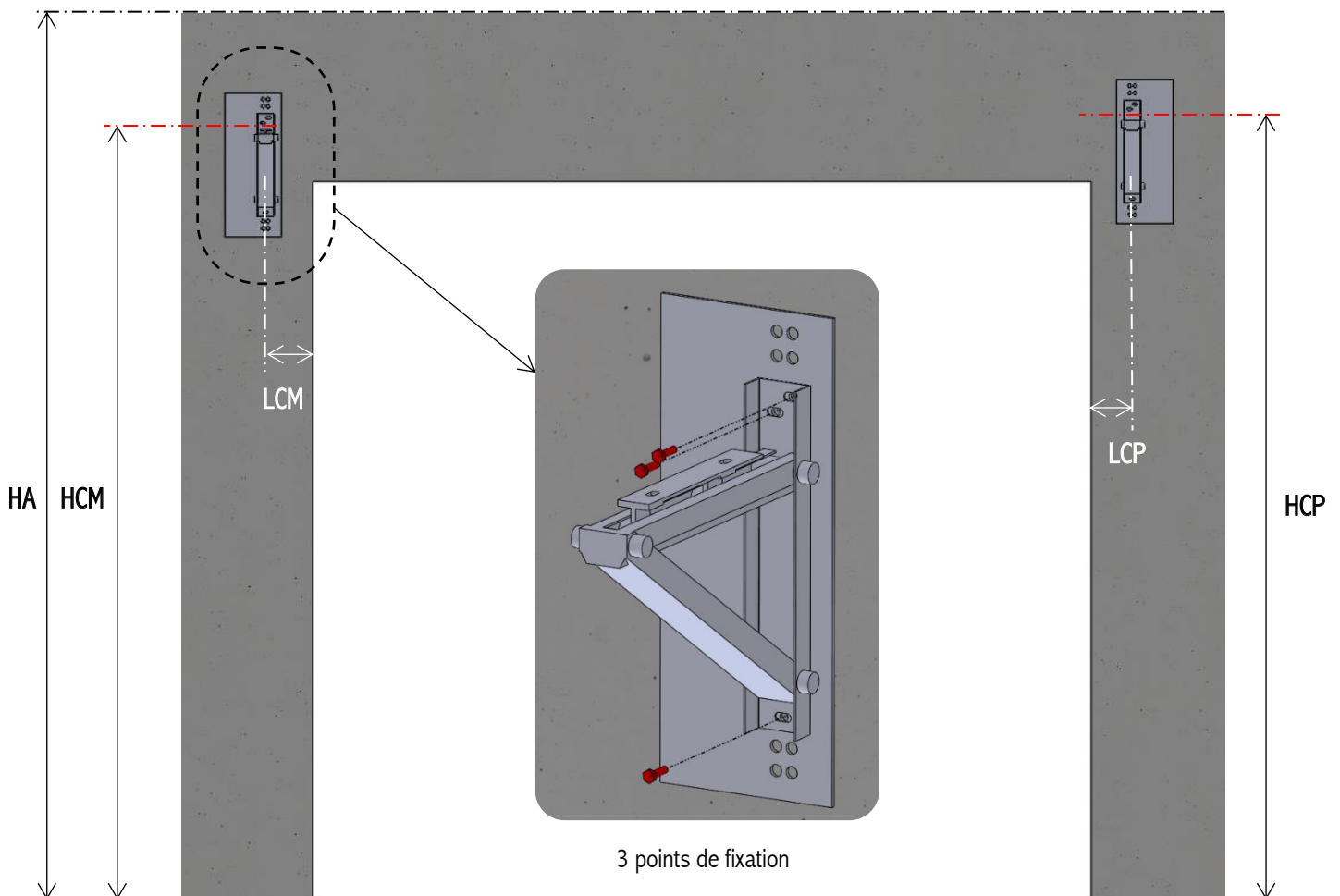
Fixation des consoles :

- ① Récupérer le plan joint dans le colis.
- ② Positionner les consoles selon le plan (**attention la console moteur est positionnée plus basse que la console palier**).

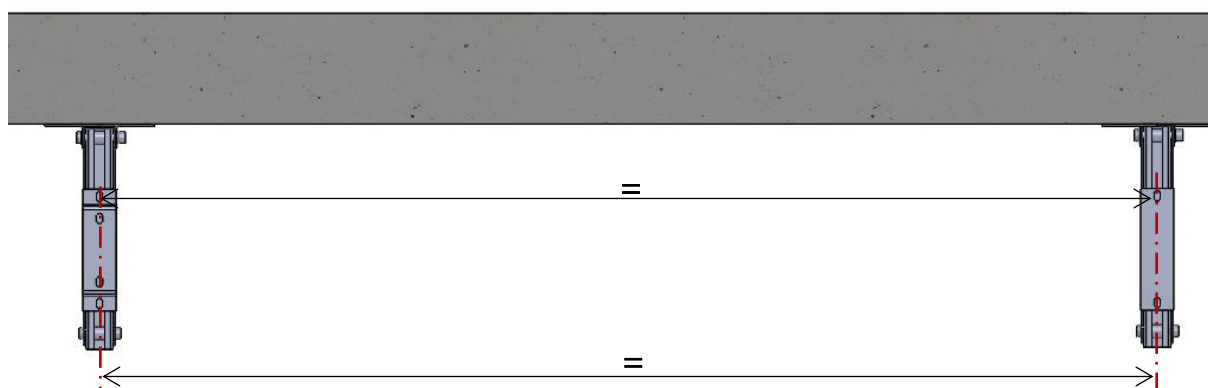
Fixation sur maçonnerie : L'utilisation des platines n'est pas nécessaire. Si vous utilisez les platines de fixation, fixez-les en sandwich entre le mur et la console. Bien utiliser les 3 points de fixation minimum. (Visserie adaptée à votre maçonnerie non-fournie)

Fixation sur structure acier : Vous devrez en général utiliser les platines de fixation. Elles sont réversibles pour vous permettre de les adapter au mieux à votre structure.

Visserie de fixation platine/console fournie dans le carton d'accessoires : 3 vis M12 – 12 rondelles M12 – 3 écrous M12.

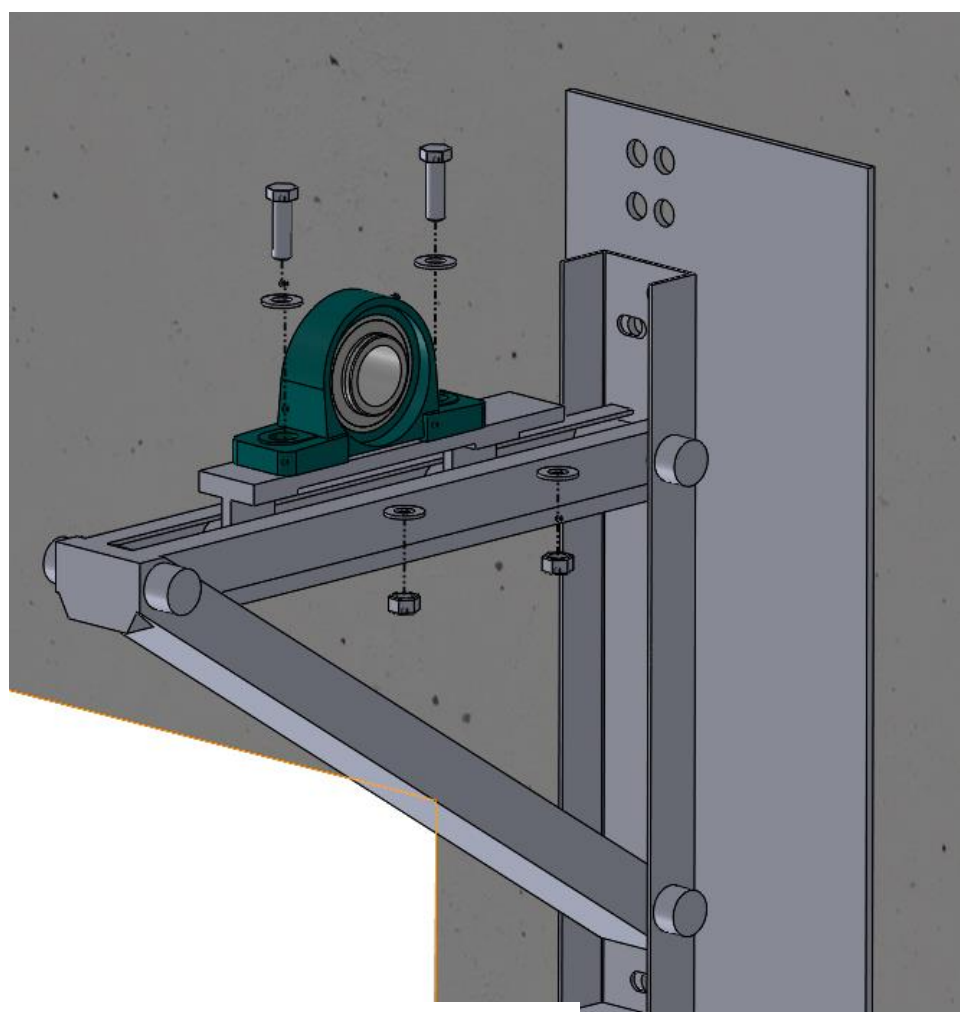


- ④ Contrôler que les deux consoles soient bien parallèles.



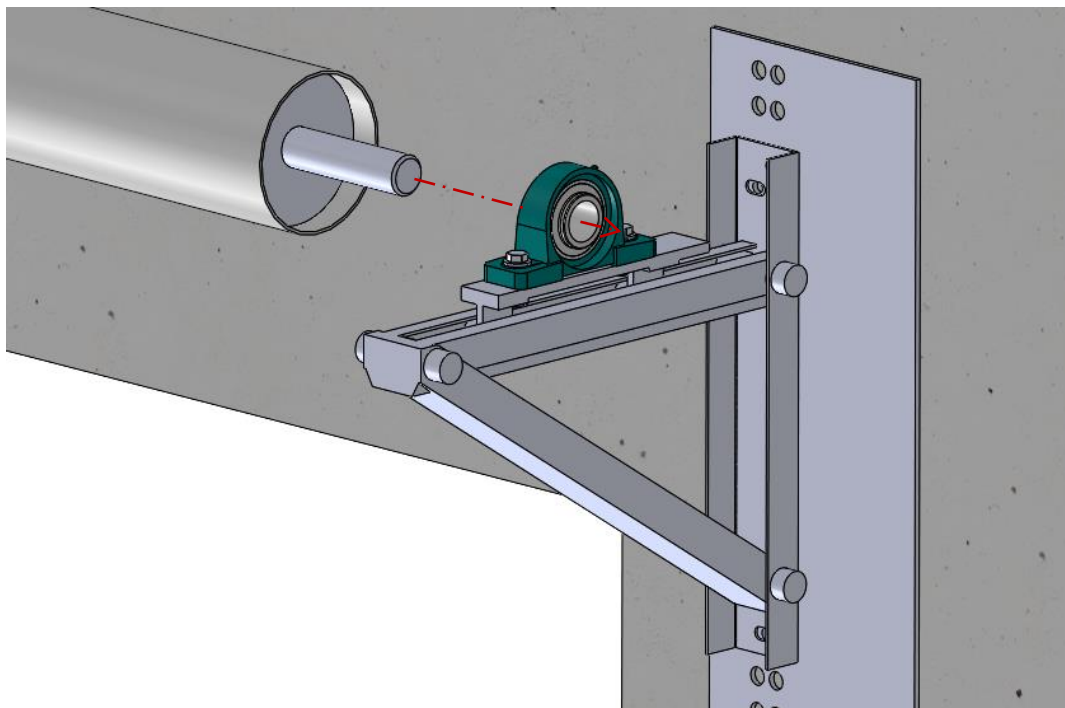
POSE DU PALIER

Fixer le palier sur son chariot à l'aide de la visserie présente dans le carton d'accessoires.

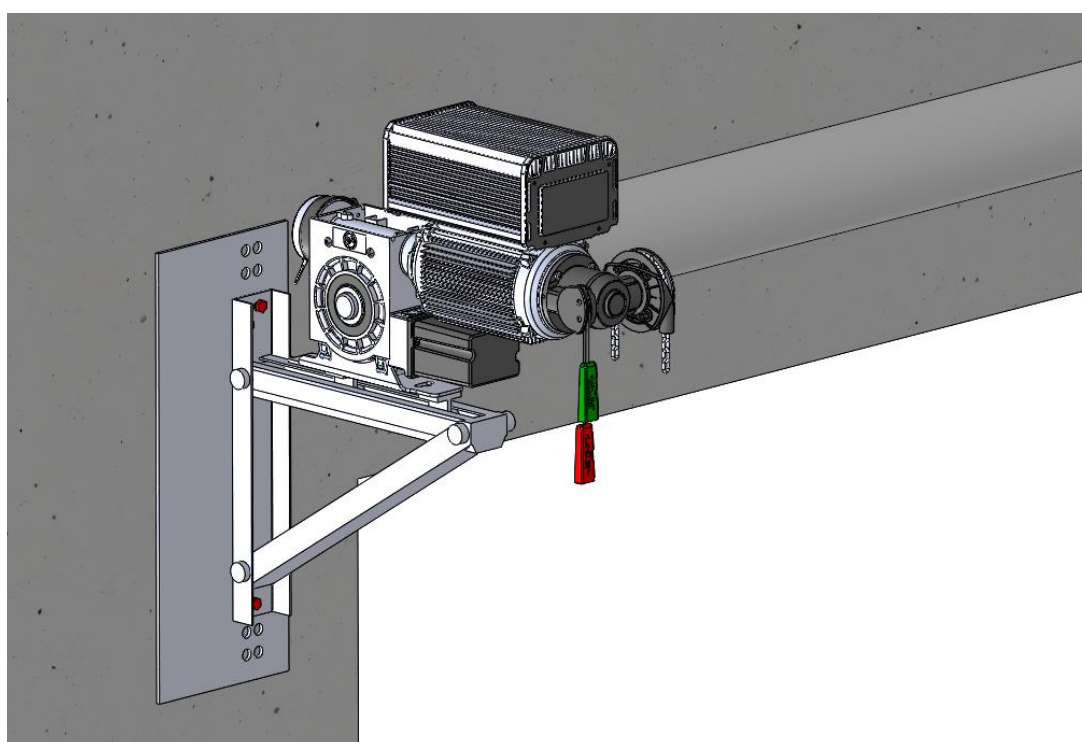


MISE EN PLACE DE L'AXE

- 1 Glisser l'axe dans le palier.

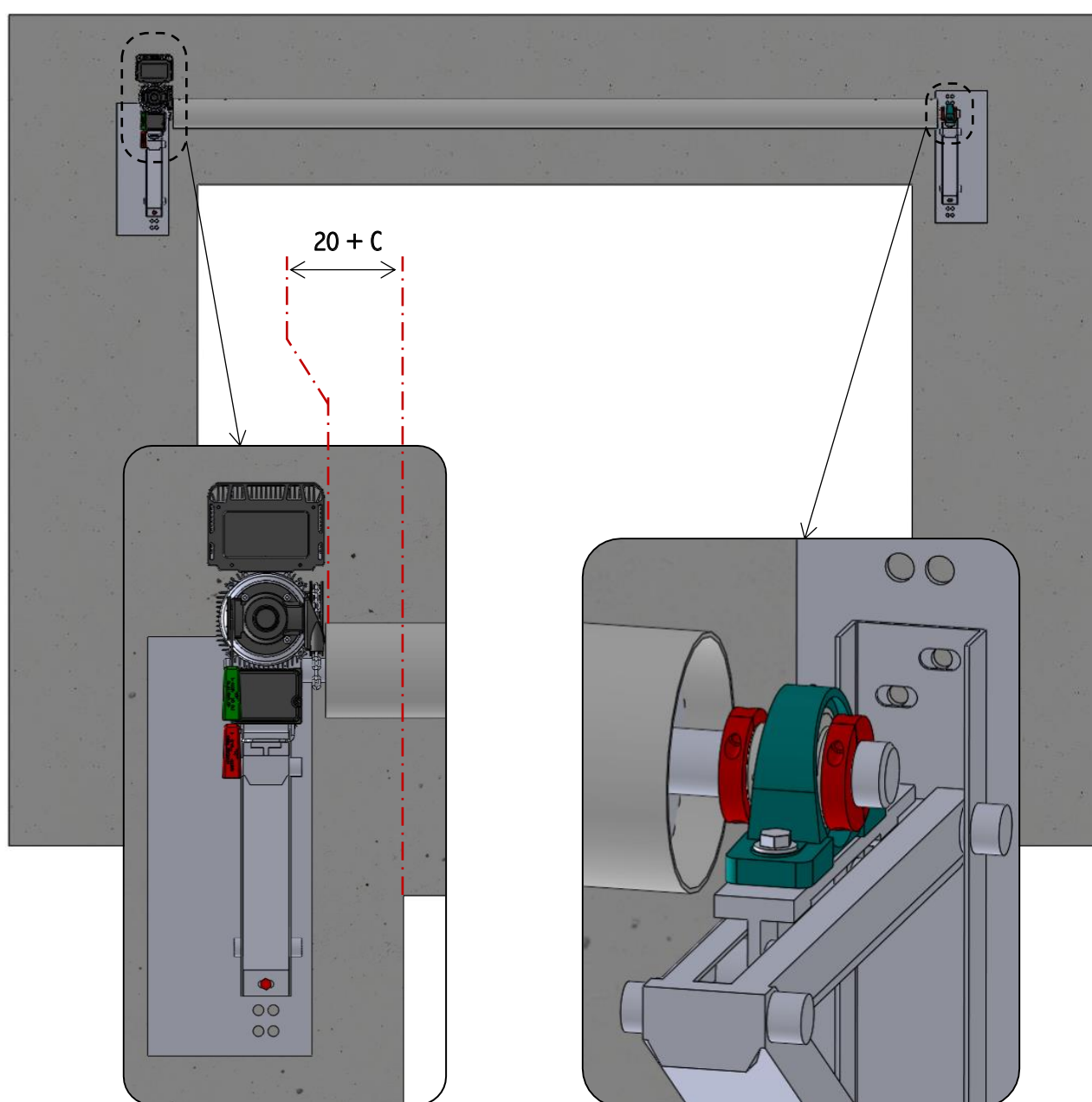


- 2 Glisser le moteur sur l'axe et le fixer sur son chariot de la même manière que le palier.

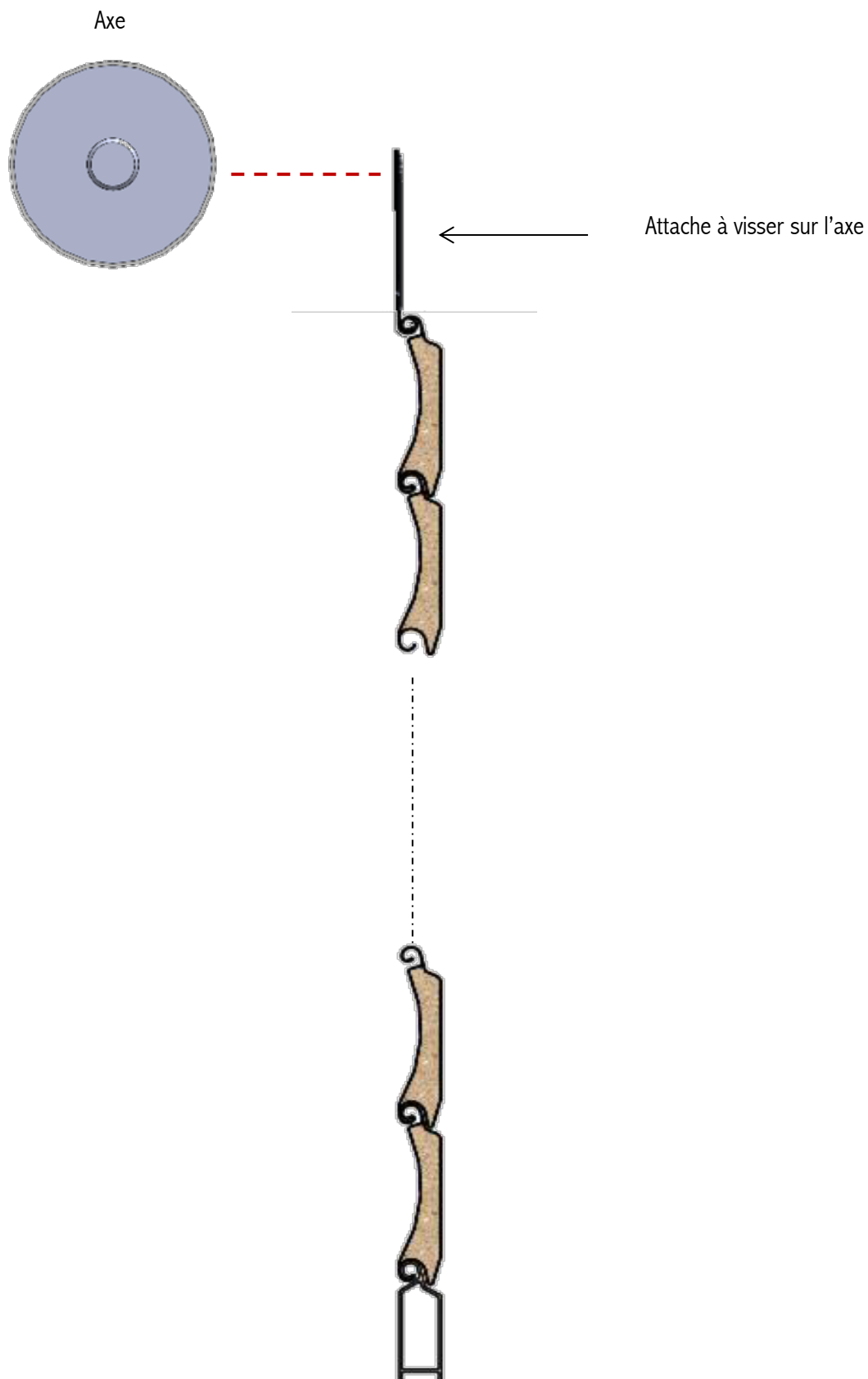


REGLAGE DE LA POSITION DE L'AXE

- ① Contrôler le niveau de l'axe.
- ② Centrer l'axe par rapport à la baie.
- ③ Visser les bagues de serrage (carton d'accessoires) de part et d'autre du palier.
- ④ Connecter le câble d'alimentation et de fin de course au moteur.
- ⑤ Mettre en place les rallonges de chaîne et de cordelette de débrayage si besoin.



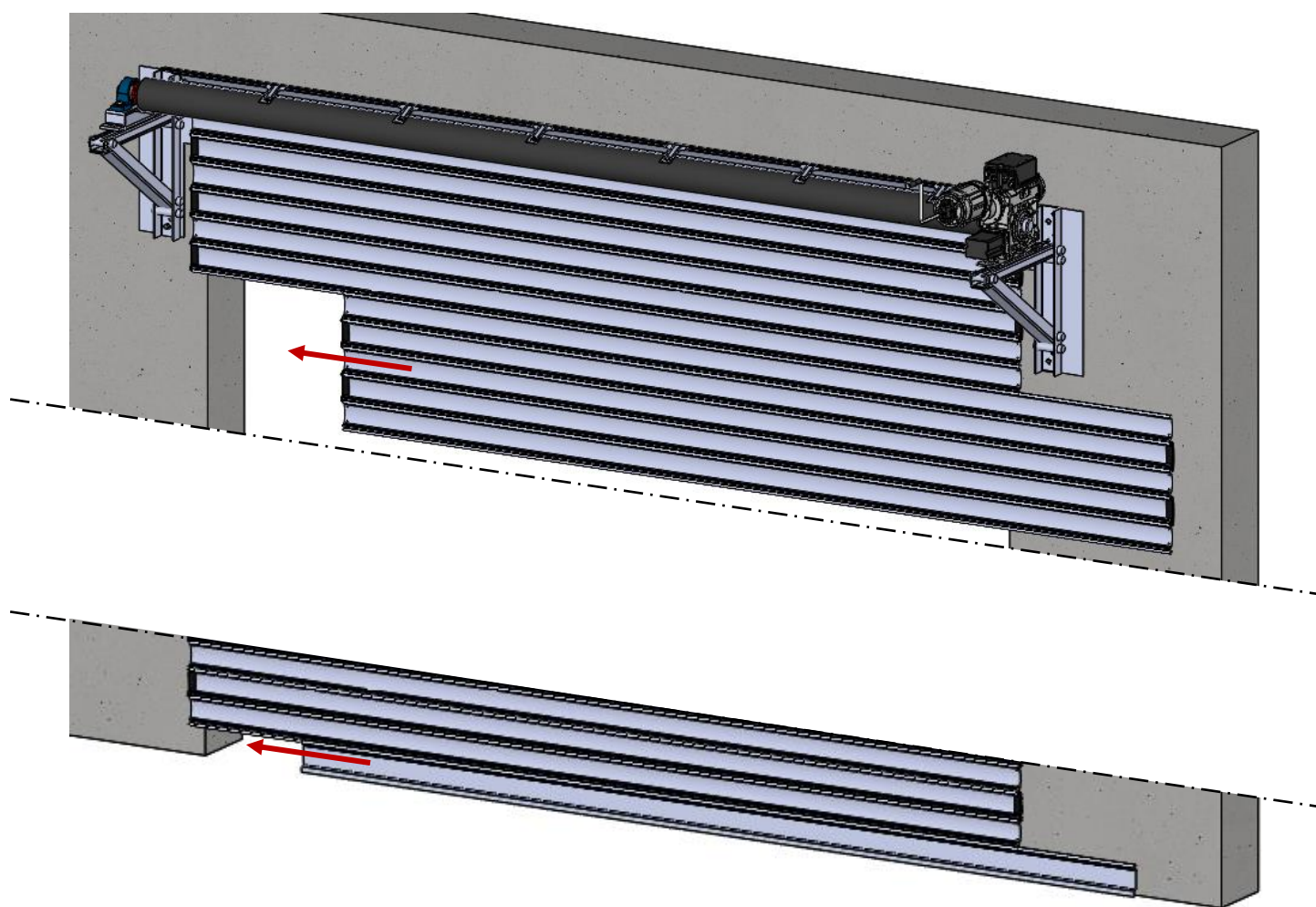
POSE DU TABLIER



MONTAGE DU TABLIER

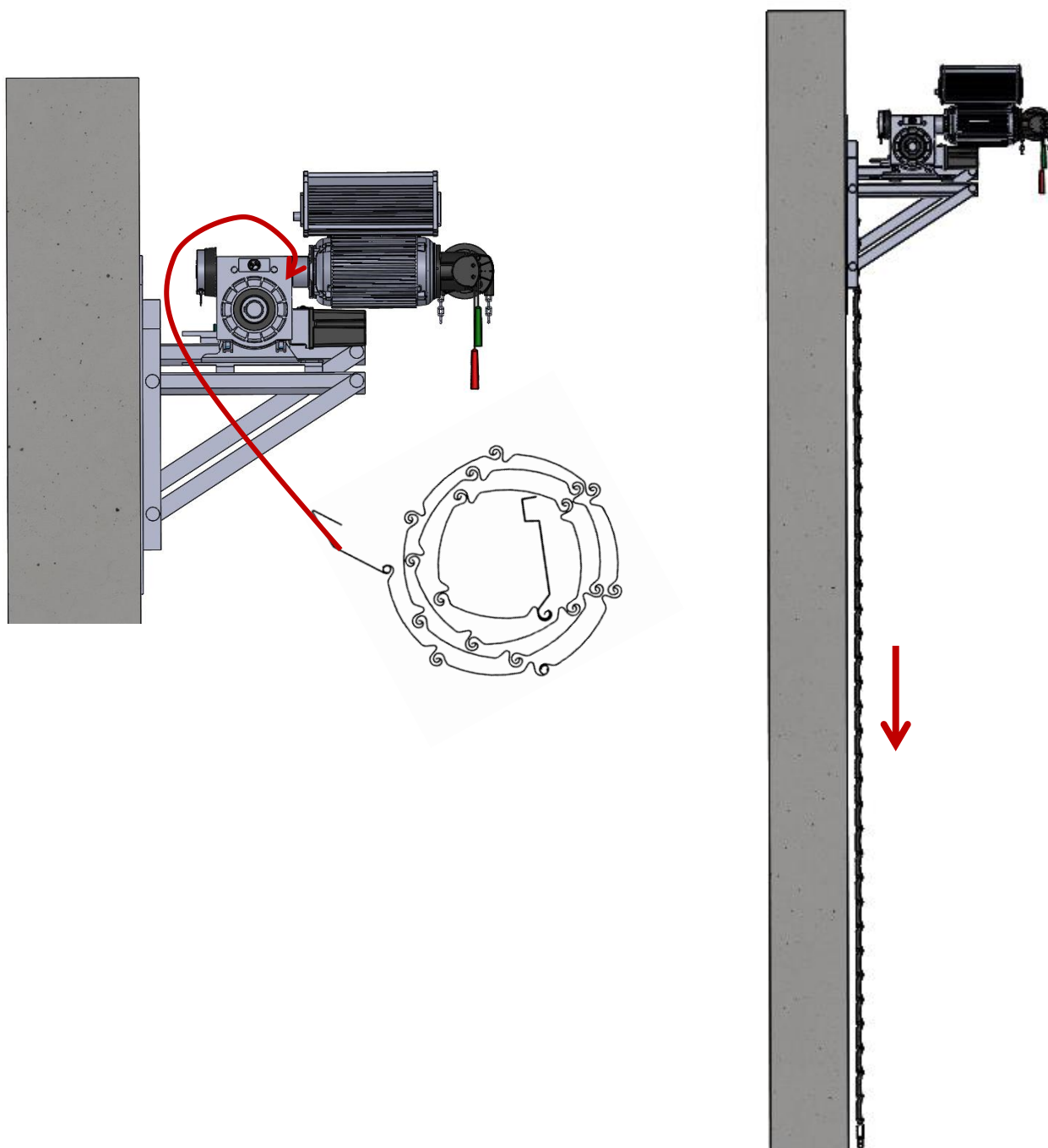
Dans le cas où vous avez de la place sur les côtés :

- ① Assembler 9 lames entre elles et glisser les attaches sur la première lame.
- ② Visser les attaches sur l'axe.
- ③ Glisser le reste des lames par paquets et finir par la lame finale.
- ④ Finir de fixer les sabots nylons.



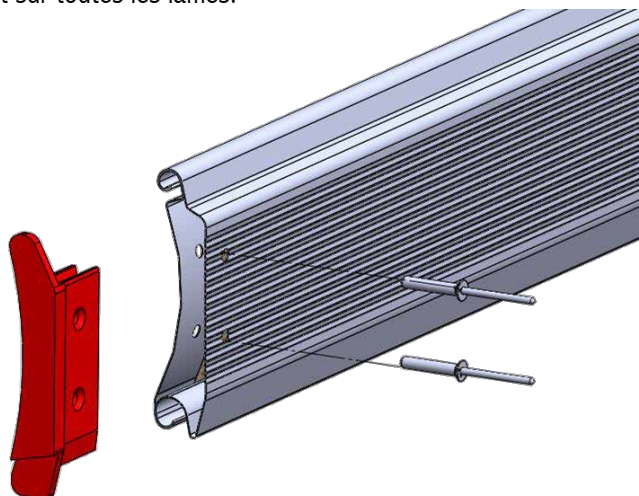
Dans le cas où vous n'avez pas de place sur les côtés :

- 1 Monter l'ensemble du tablier sur des tréteaux (ne pas oublier les sabots nylons et les crochets anti-tempête s'il y en a).
- 2 Enrouler le tablier en commençant par la lame finale et glisser les attaches dans la lame haute.
- 3 Soulever le tablier et visser les attaches sur l'axe.



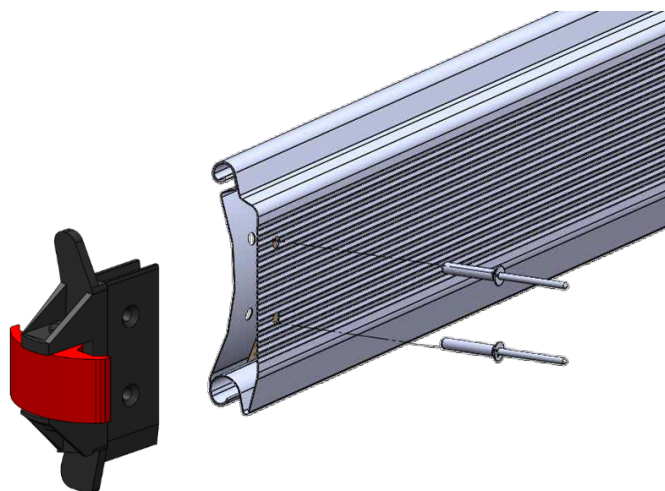
FIXATION DES SABOTS NYLON ET DES CROCHETS ANT-TEMPÊTE (option)

Les sabots nylon se posent sur toutes les lames.



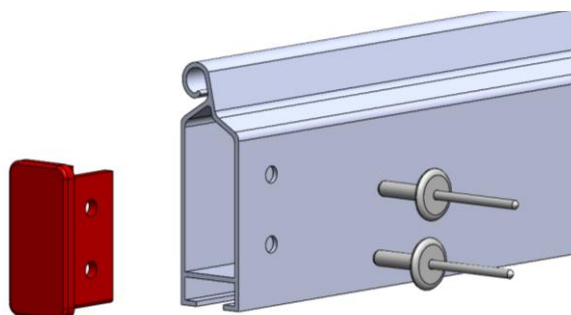
Option Anti-tempête :

Se référer au plan joint au colis. Suivant le diamètre du tube, le positionnement est différent.

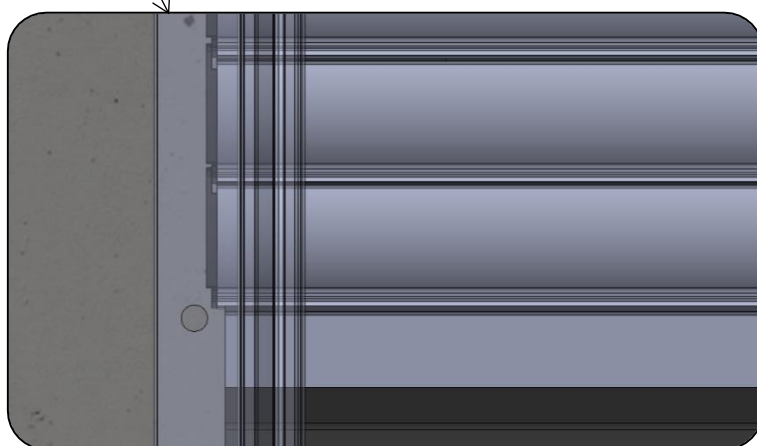


Bouchons de lame finale : Ils sont indispensables au bon fonctionnement des barrières immatérielles.

- Percer la lame finale ($\varnothing 5.2$) en utilisant la pièce comme gabarit
- Fixer la pièce à l'aide des rivets fournis.



POSE DES COULISSES

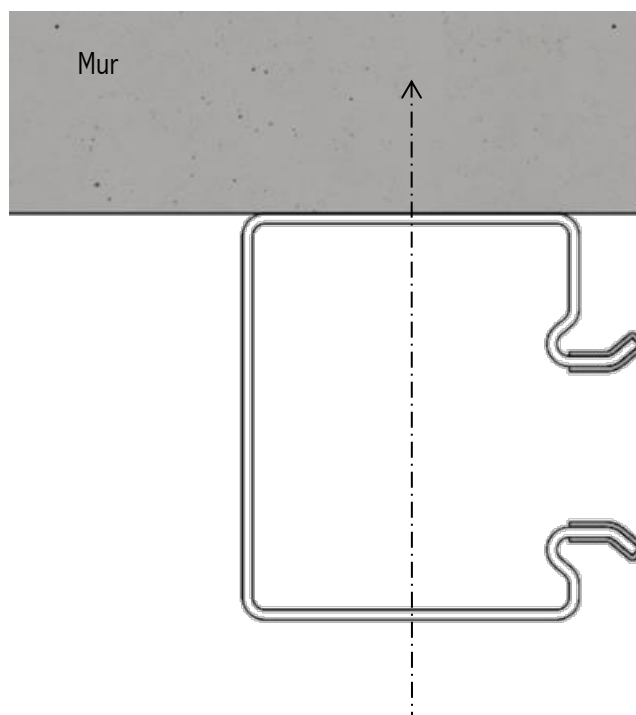


Bien répartir le jeu entre le fond de la coulisse et la lame finale de chaque côté.

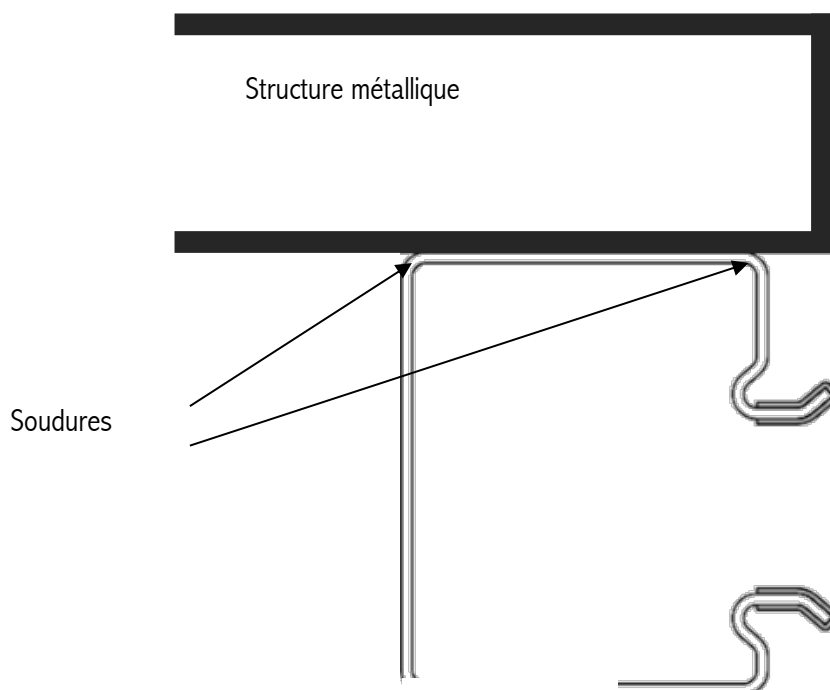


Quel que soit le type de fixation choisie, les coulisses doivent être fixées tous les 500mm environ.

Fixation par vis : (Visserie non fournie)



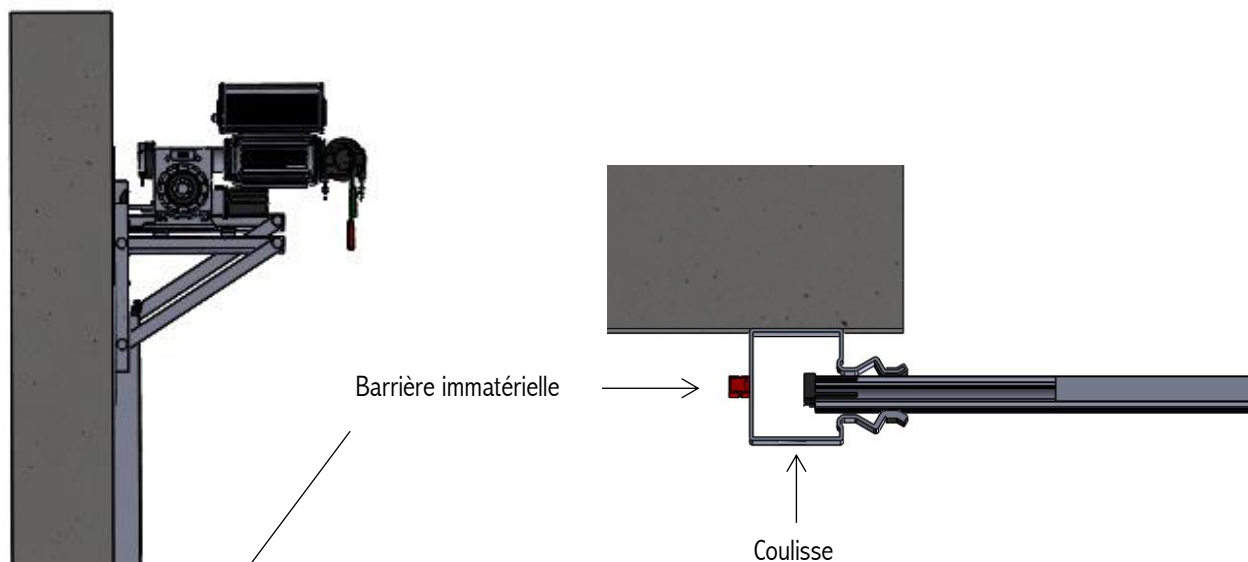
Fixation par soudure :



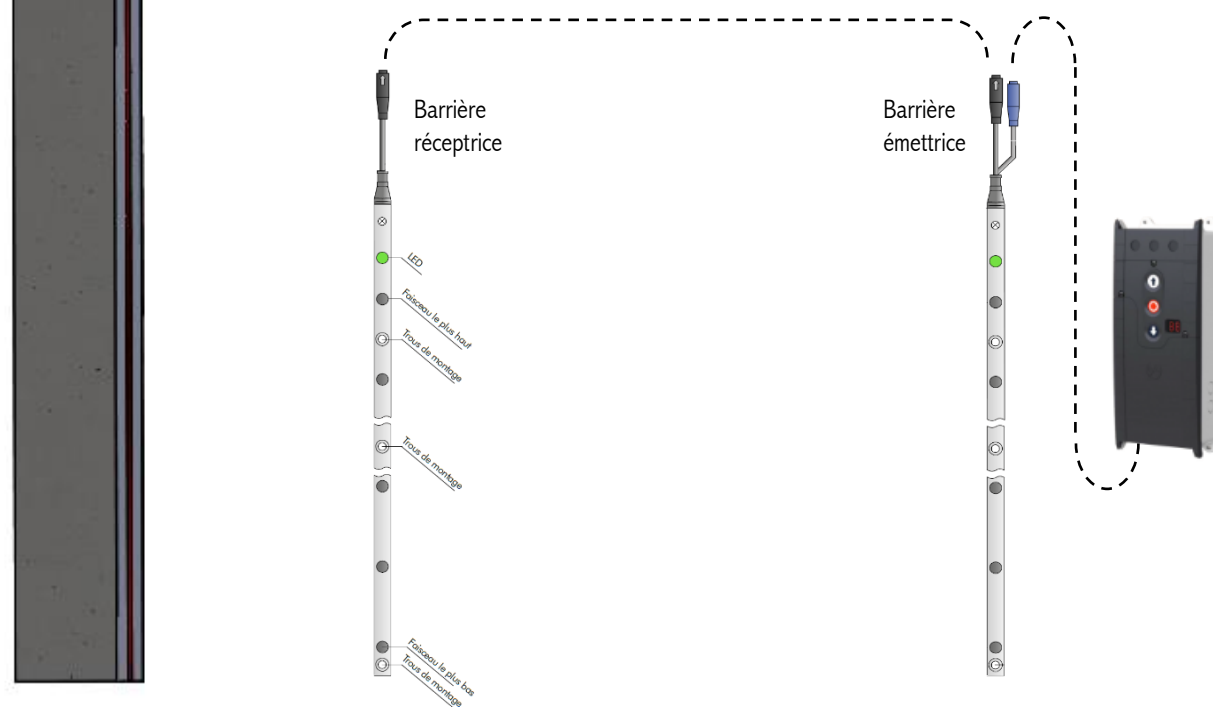
MISE EN PLACE DES BARRIERES IMMATERIELLES

Fixer les barrières immatérielles au dos de chaque coulisse à l'aide des 6 vis ??? (3 par barrière).

Faire passer le câble de liaison entre les deux barrières au dessus du linteau.



Bien veiller à mettre la barrière émettrice du côté du coffret (voir schéma ci-dessous).
Ne surtout pas couper le câble de liaison (même pour le raccourcir).

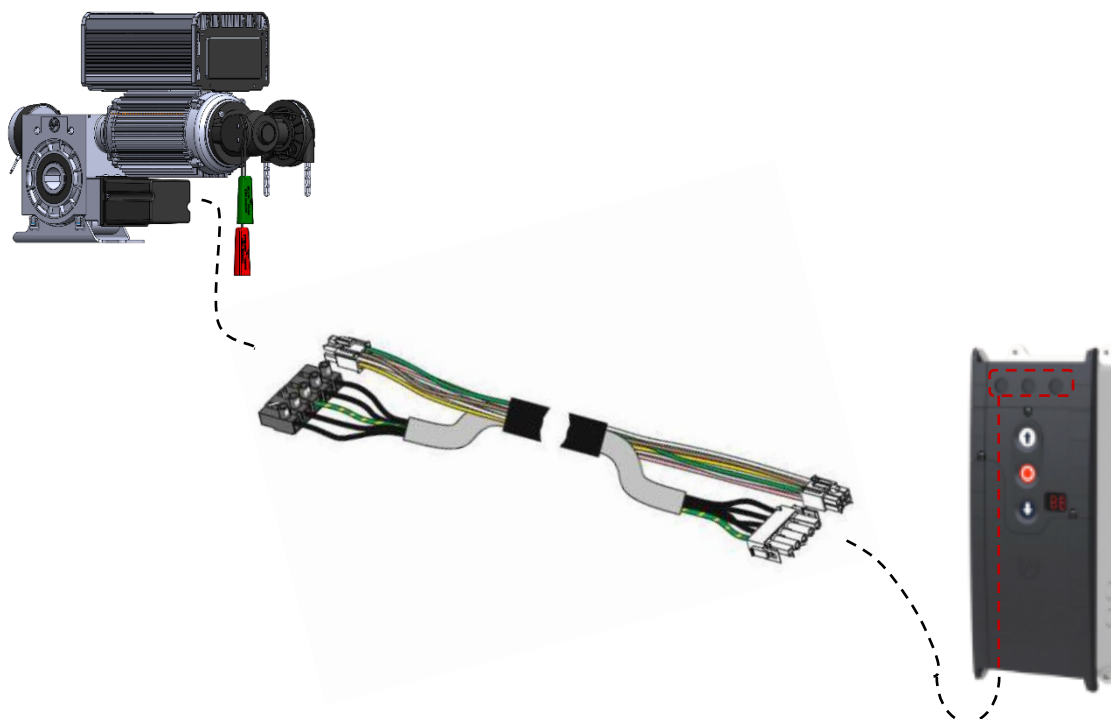


CABLAGE DU COFFRET TS971

1. Branchement du câble de liaison moteur coffret

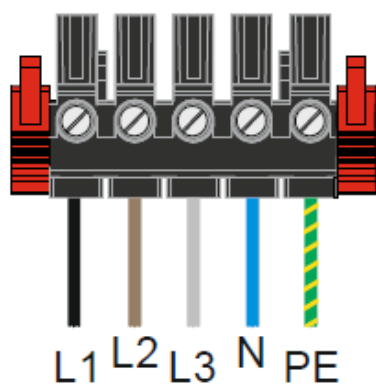
Connecter les fiches DES et MOT en haut du coffret de commande

(le câble peut passer « sous la platine » à gauche des 3 boutons).

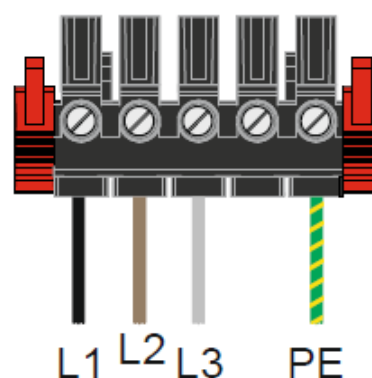


2. Raccordement de l'alimentation électrique au bornier du coffret de commande

380V Triphasé avec Neutre



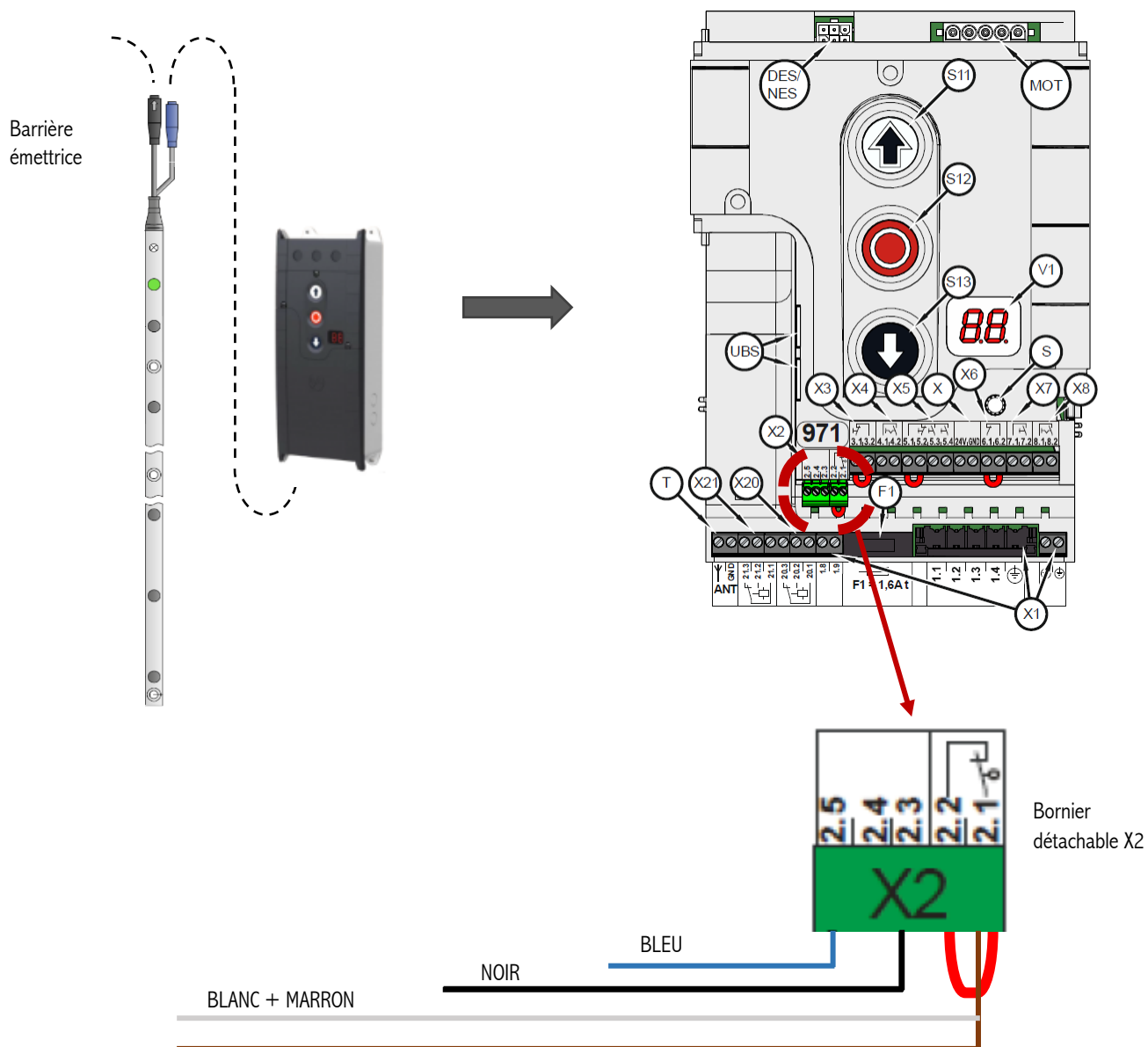
380V Triphasé sans Neutre





Ne pas raccorder le bornier d'alimentation au coffret de commande

3. Câblage des barrières immatérielles (obligatoire)



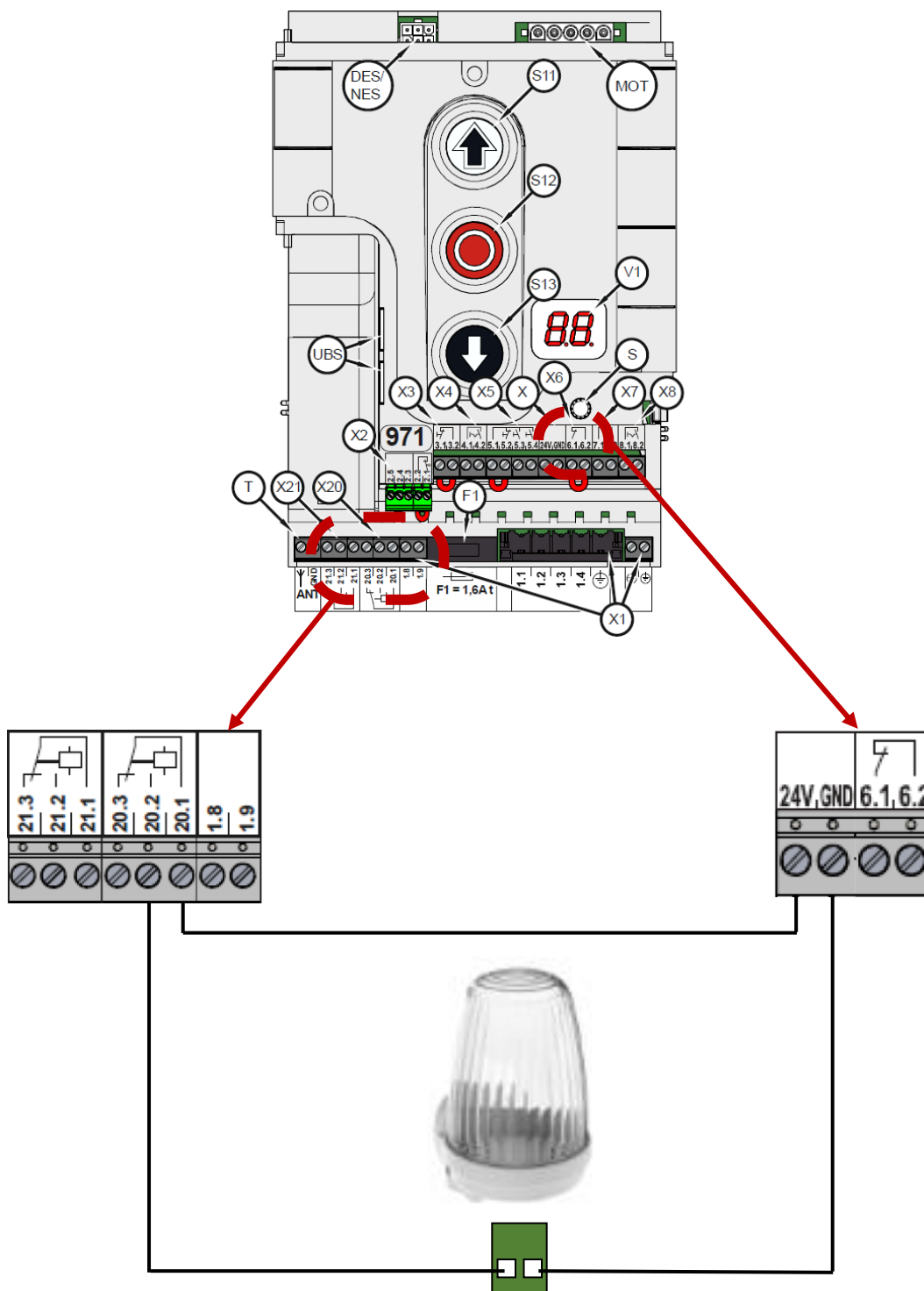
Remarques :

- Les fils vert et gris peuvent être coupés
- Ne pas retirer le pont rouge entre les bornes 2.2 et 2.1.

4. Programmation des feux clignotants (obligatoire)

Positionner un feu à l'intérieur et un feu à l'extérieur du bâtiment en veillant bien à ce qu'ils soient visibles et à l'abri des intempéries.

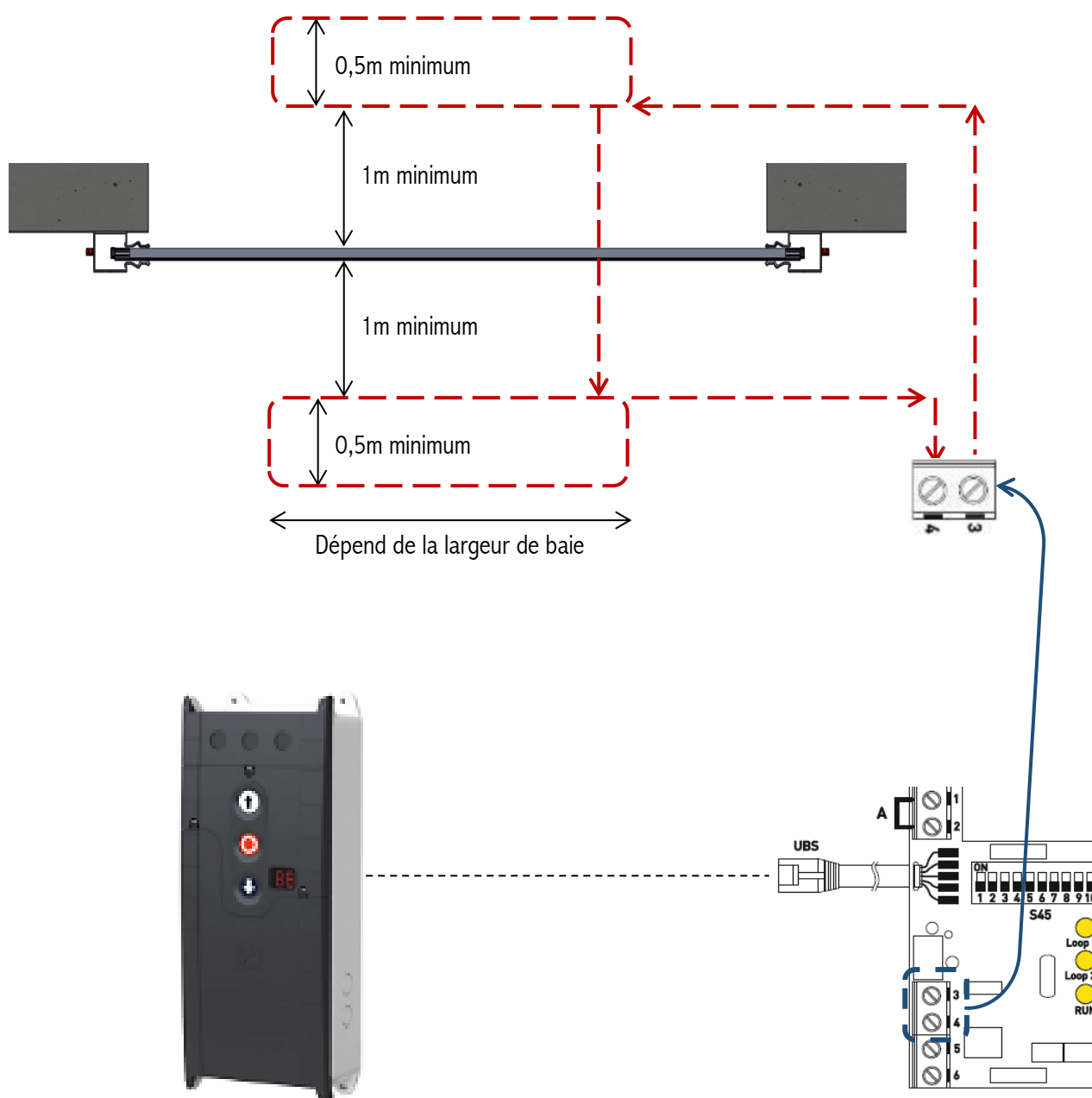
Raccorder les feux à la platine TS971 à l'aide d'un câble de sections de fils 0.75mm² (non fourni).



5. Installation de la boucle magnétique

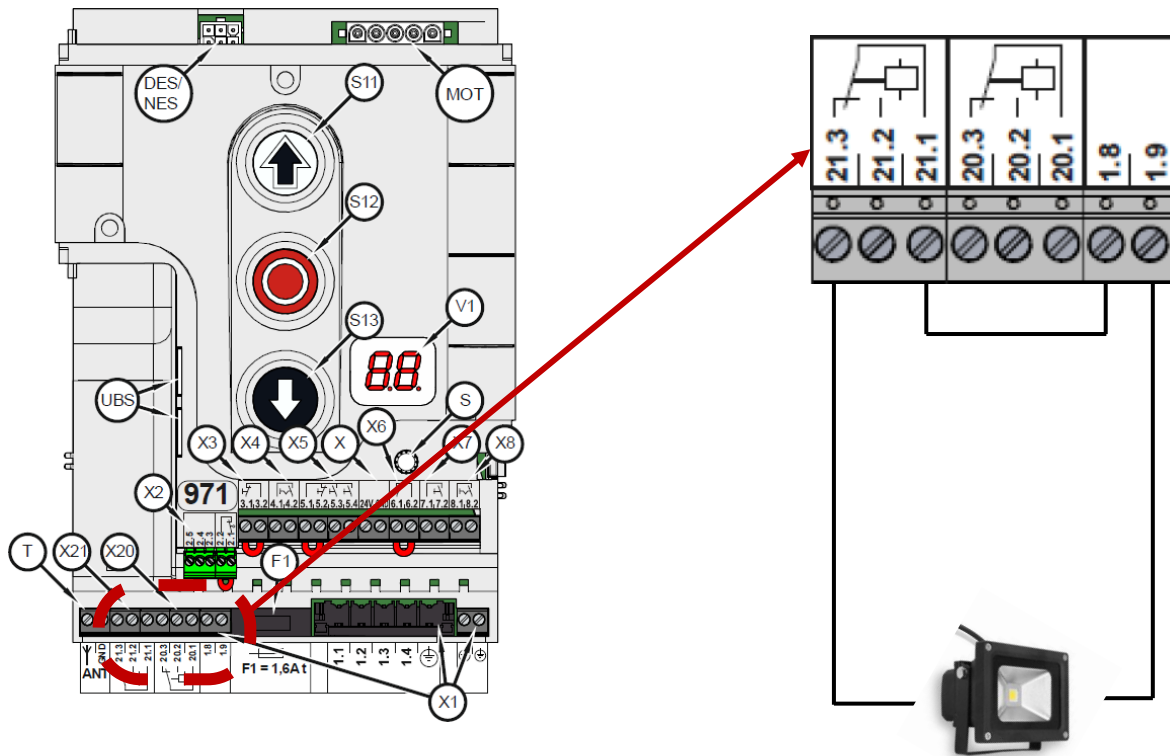
- Réaliser les saignées dans le sol, d'une profondeur de 15 à 20mm, suivant le schéma de principe ci-dessous.
- Insérer le câble dans les saignées en veillant à bien respecter le nombre de tour suivant le périmètre de la boucle (voir tableau ci-contre).
- Reboucher les saignées avec un joint silicone.

Périmètre de la boucle	Nombre de tours
3 à 6m	4
6 à 10m	3
10 à 30m	2



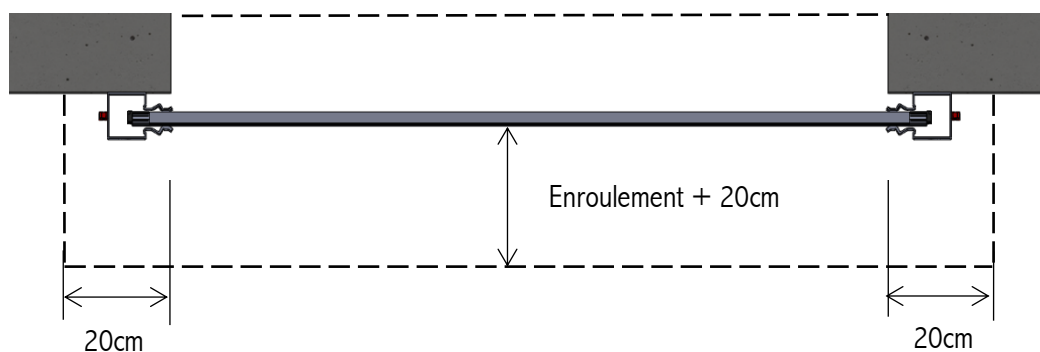
6. Programmation de l'éclairage de zone (obligatoire)

Raccorder l'éclairage de zone de zone à la platine TS971 à l'aide d'un câble de sections de fils 0.75mm² (non fourni).



7. Réalisation du marquage au sol (obligatoire)

Les bandes jaunes et noires doivent être inclinées à 45° et avoir des largeurs environ égales.



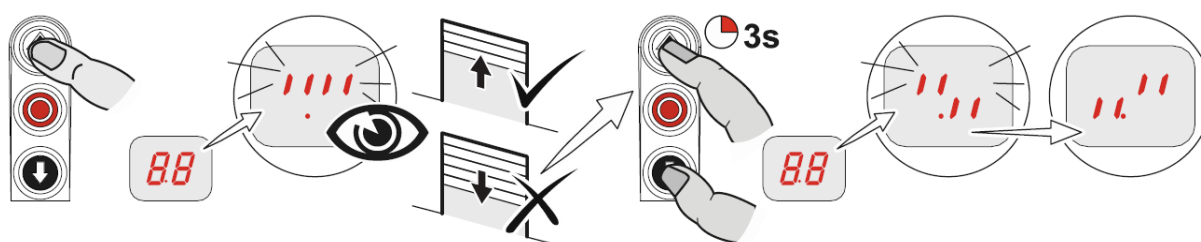
Pour plus d'informations concernant le marquage au sol n'hésitez pas à contacter notre équipe technique.

PROGRAMMATION DU COFFRET TS 971

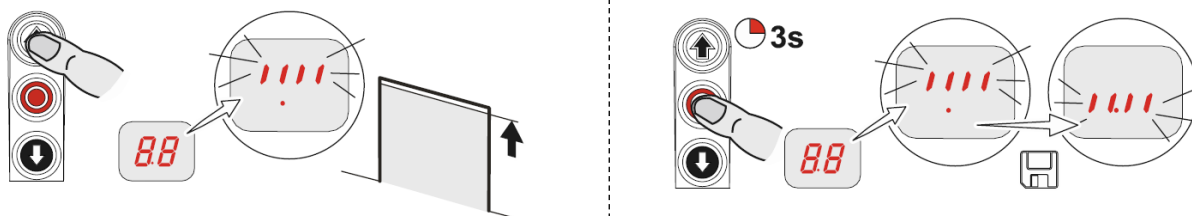
Vous pouvez à présent enficher l'alimentation du coffret.

1. Réglage du sens de rotation du moteur et des fins de course

Si en appuyant sur le bouton de montée le tablier descend, il faut inverser le sens de rotation du moteur en suivant la procédure ci-dessous :

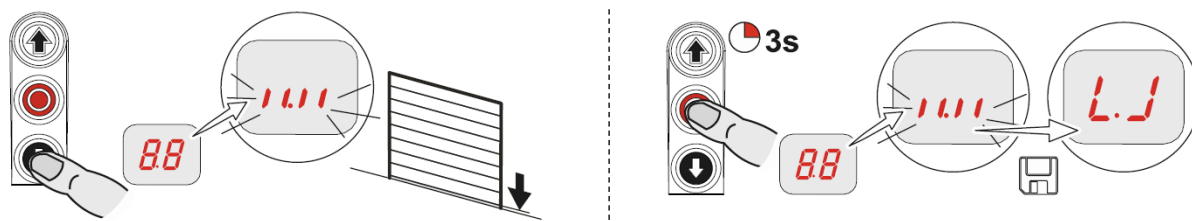


Réglage du fin de course haut :

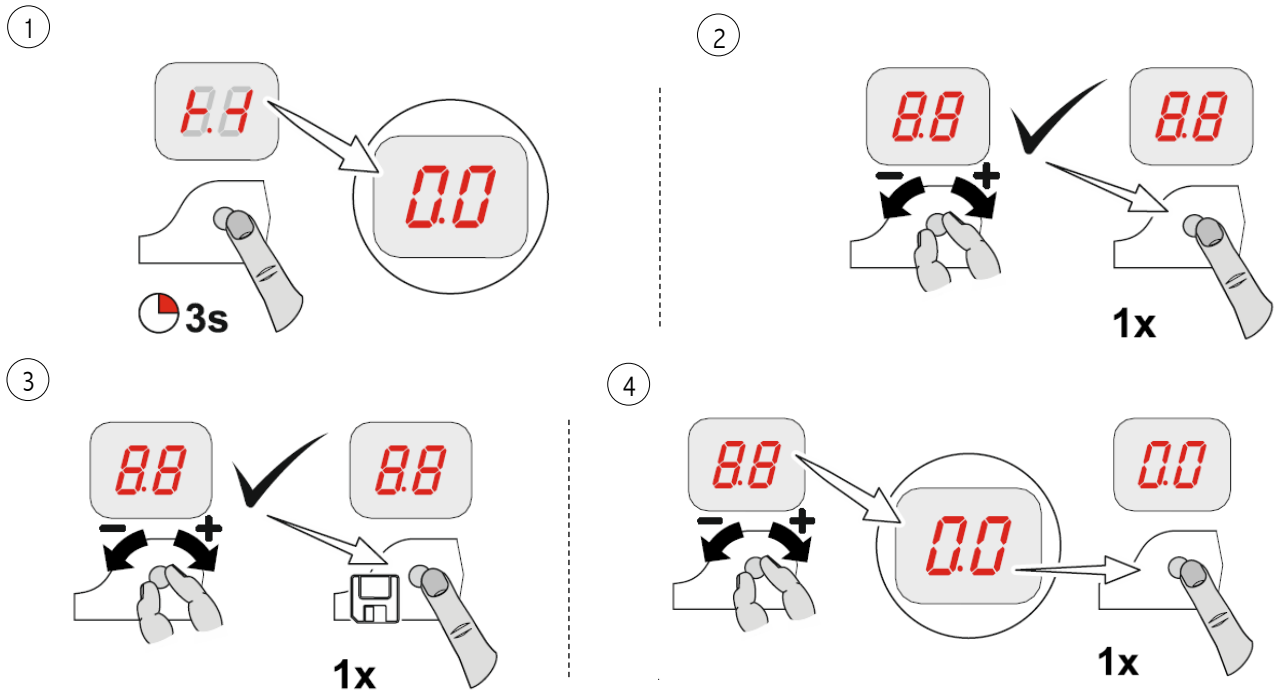


Monter jusqu'au fin de course haut souhaité puis valider en appuyant 3 secondes sur le bouton rouge.

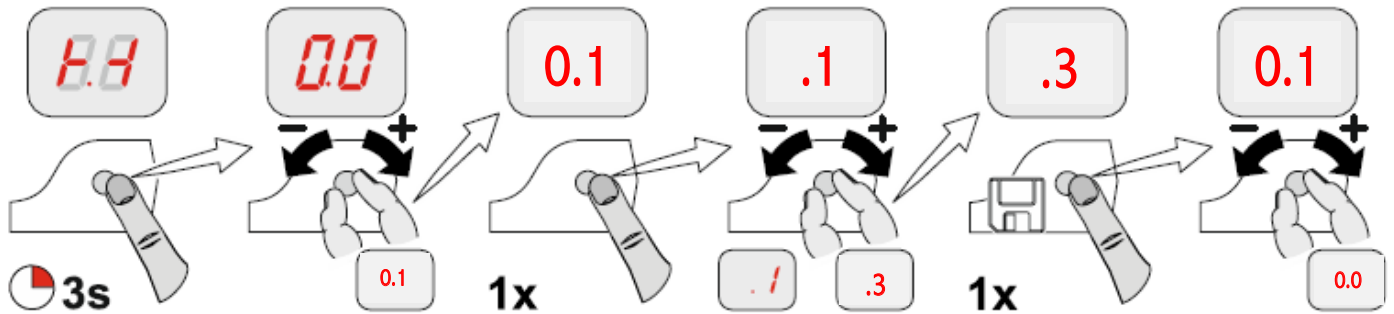
Réglage du fin de course bas : (même procédure)



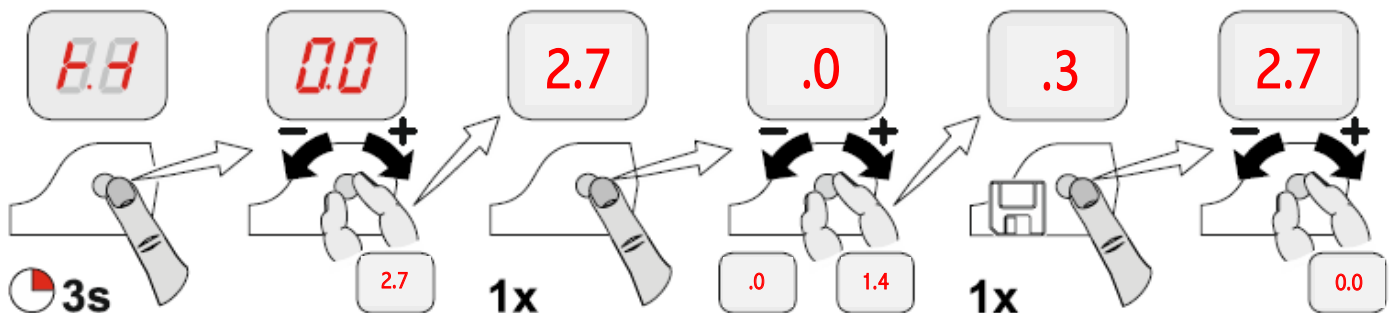
2. Procédure pour entrer en programmation, valider et sortir de programmation



3. Programmation du mode impulsion montée et descente



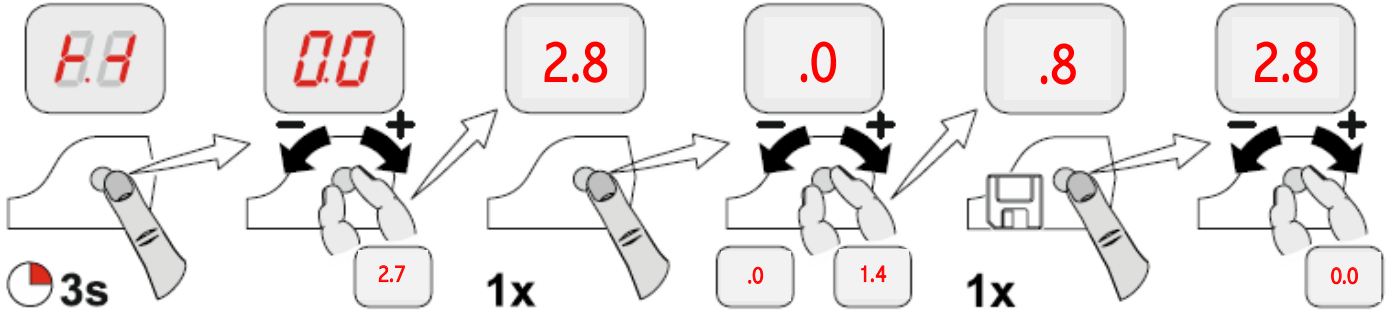
4. Programmation des feux clignotants





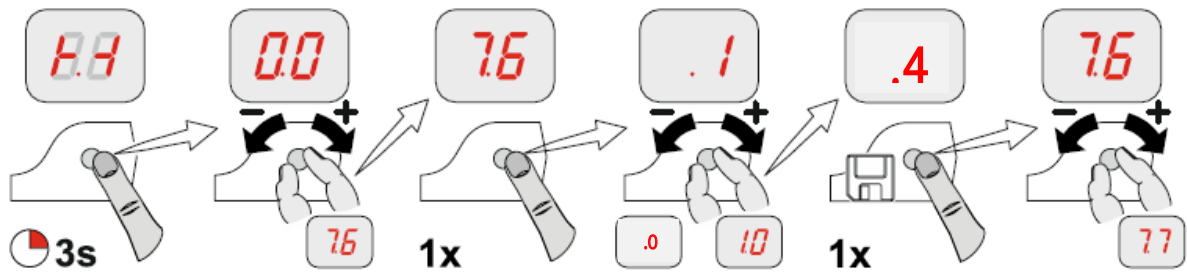
Si les feux ne clignotent pas alors il faut ouvrir les feux et inverser la position du pont noir sur la carte.

5. Programmation de l'éclairage de zone

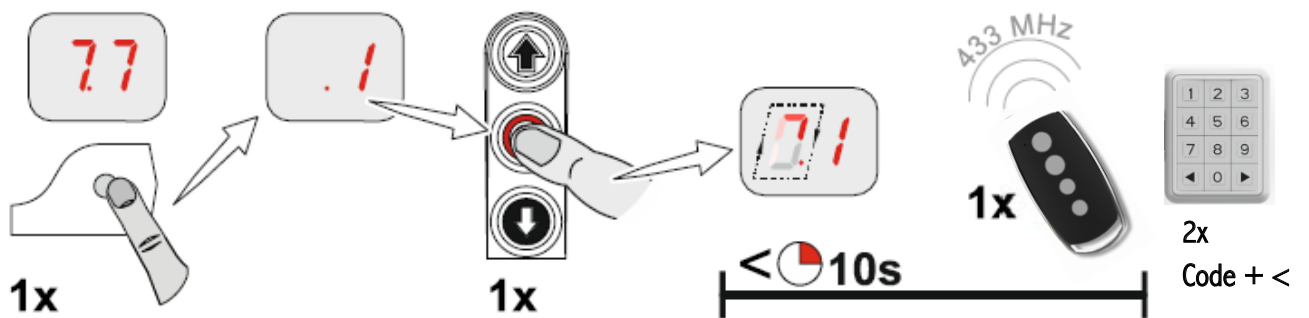


6. Programmation d'un émetteur ou d'un digicode

Sélection du type de système radio

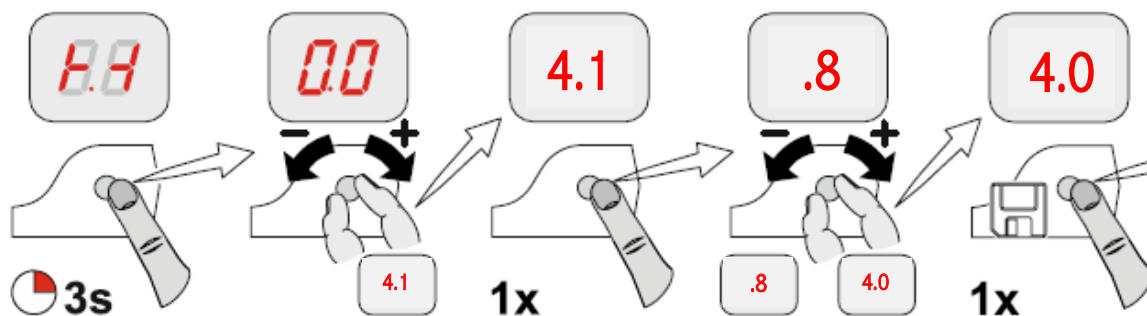


Activer le récepteur radio et effectuer l'apprentissage

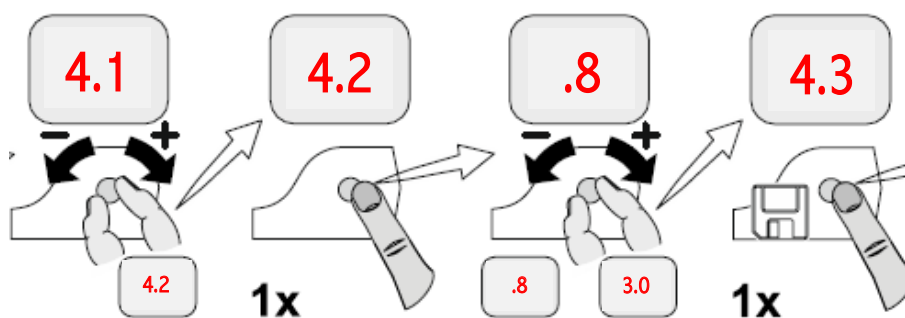


Valider et sortir de la programmation

7. Réglage de la vitesse d'ouverture*

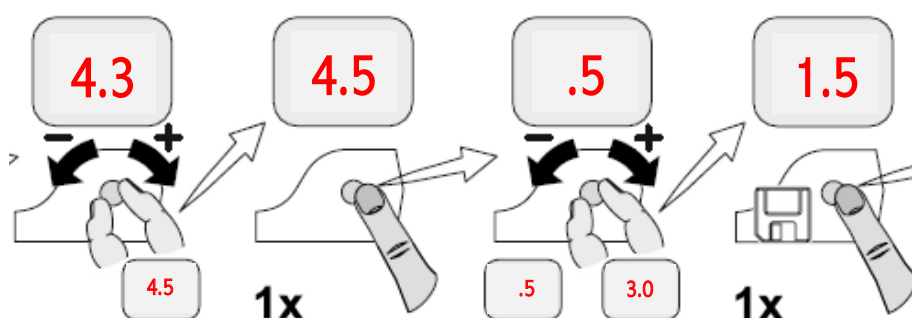


8. Réglage de la vitesse de fermeture*



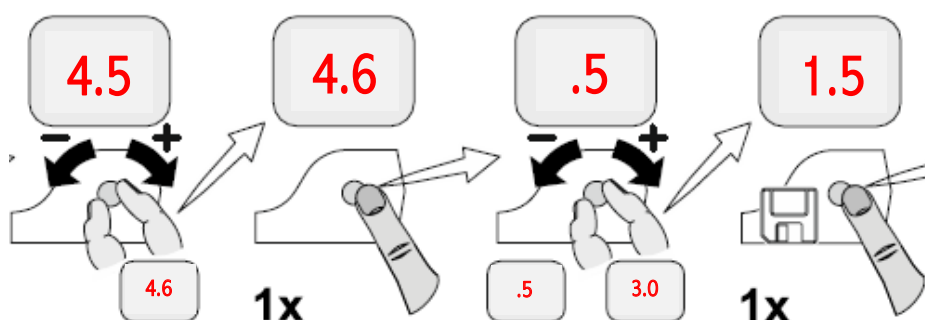
9. Réglage de l'accélération en début d'ouverture*

Plus la valeur affichée est petite, plus l'accélération est forte.



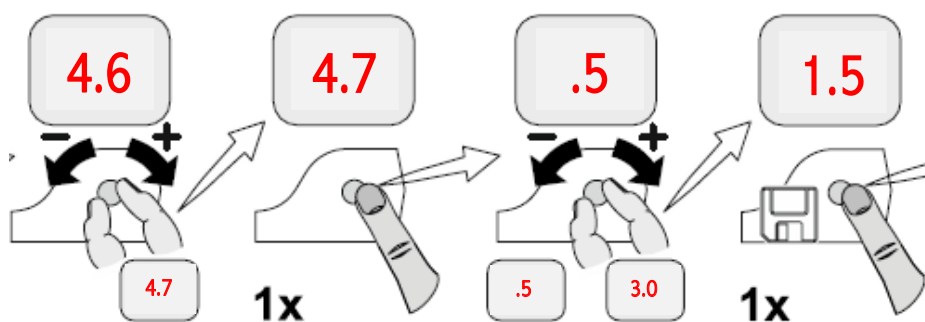
10. Réglage de l'accélération en début de fermeture*

Plus la valeur affichée est petite, plus le freinage est fort.

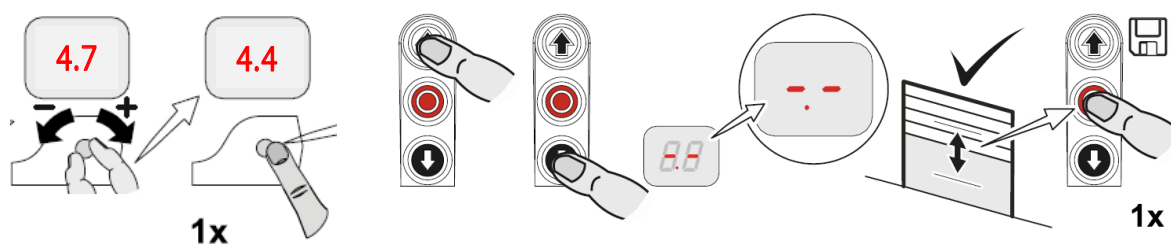


11. Réglage du freinage en fin d'ouverture*

Plus la valeur affichée est petite, plus le freinage est fort.

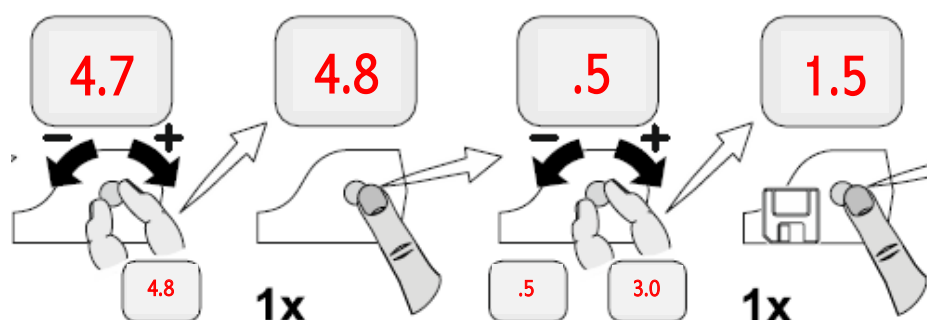


12. Réglage de la position de début de freinage en fin de fermeture*



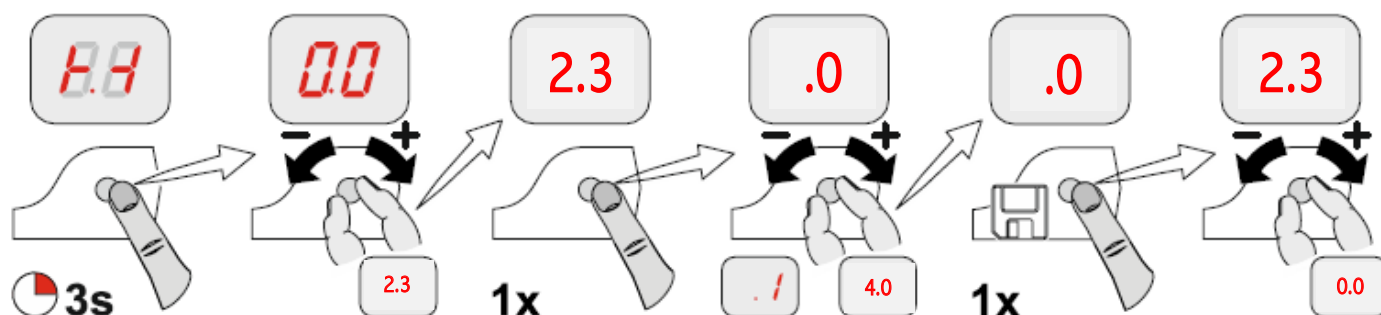
13. Réglage du freinage en fin de fermeture*

Plus la valeur affichée est petite, plus le freinage est fort.



* Ces valeurs de réglages sont à respecter précisément. La responsabilité de la société ne pourra être engagée pour tout défaut lié au non-respect de ces valeurs.

14. Réglage d'une fermeture temporisée



De .1 à 9.9 : 1 à 99 secondes.

Puis l'écran affiche 1.- et de 0.0 à 9.9 : 100 à 199 secondes.

Puis l'écran affiche 2.- et de 0.0 à 4.0 : 200 à 240 secondes.

FINITIONS

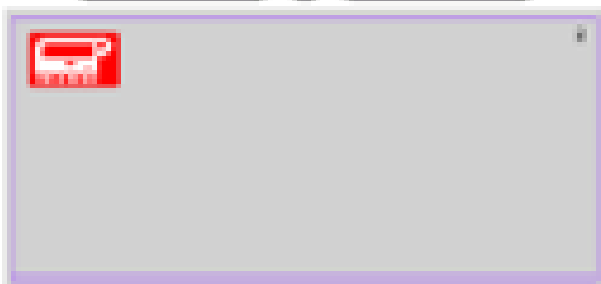
Une fois la pose terminée :

- Faire des retouches de peinture sur les soudures si nécessaire.
- Nettoyer le tablier.
- Faire plusieurs manœuvres pour que le tablier se mette en place.

Avant de quitter le chantier :



- ① Coller impérativement ces autocollants pour signaler les zones de cisaillement.



- ② Réaliser le marquage CE.
A coller de préférence sur une coulisse.



- ③ Former l'utilisateur, lui remettre le dossier technique et lui proposer un contrat de maintenance (2 fois par an minimum).

En cas du mauvais fonctionnement du rideau :

Le rideau a du mal à remonter :

- Vérifier l'alignement des lames.
- Aucune vis ou soudure ne doit dépasser dans les coulisses.
- Le jeu de fonctionnement n'est pas respecté.

Le tablier monte de travers :

- Vérifier le niveau de l'axe.

Le moteur ne fonctionne pas :

- Vérifier le raccordement électrique.
- Le débrayage de secours est enclenché.

Pour tout renseignement technique et commercial
notre équipe est à votre service.

