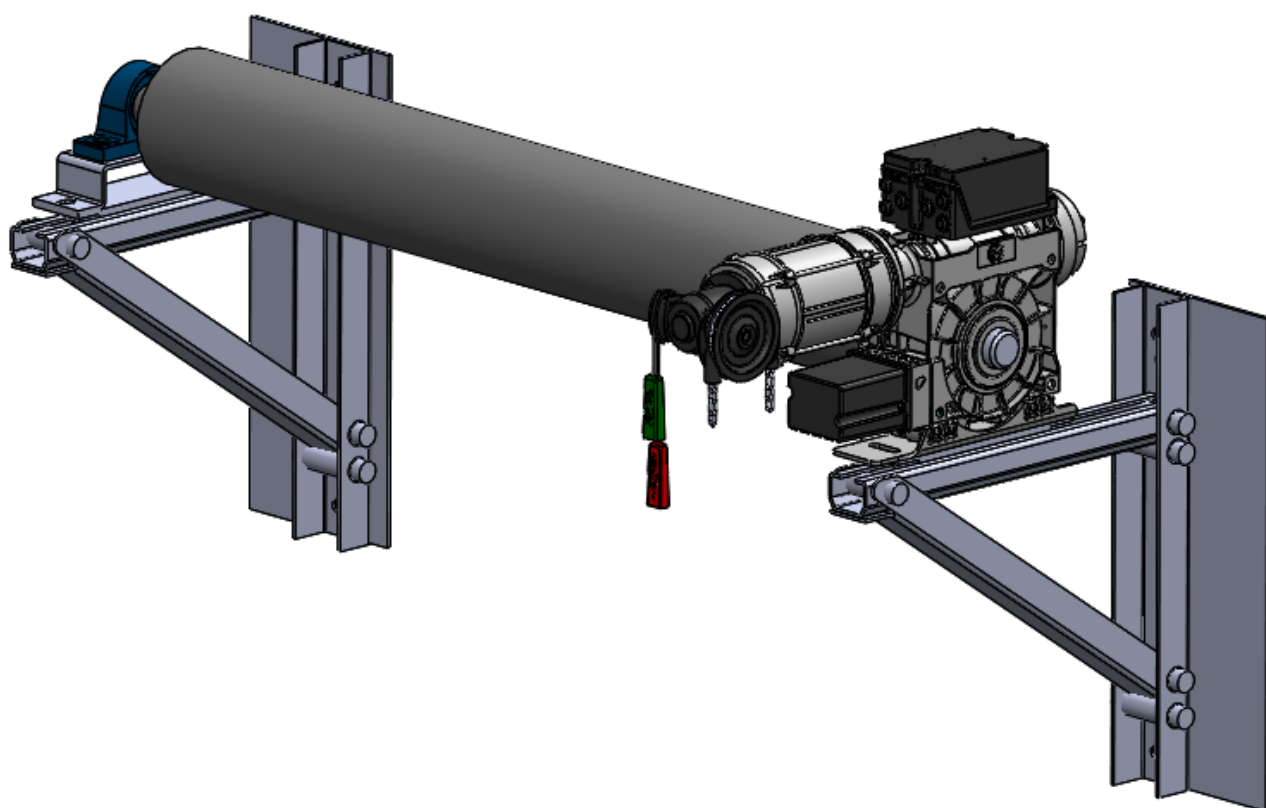




Notice de pose rideau moteur latéral sur console coulissante



Edition 11-2018 - CON01223

Document réservé aux installateurs

contact@4m-automatic-control.com

AVERTISSEMENT

Avant la mise en œuvre, veuillez lire les instructions de sécurité ci-jointes. **Le non-respect de ces instructions annule la responsabilité du fabricant et la garantie du produit.**

Le fabricant ne peut être tenu responsable des changements de normes et standards intervenus après la publication de cette notice.

Ce manuel est destiné à des installateurs professionnels.

Toutes les opérations d'installation, de mise en service, les travaux de réglage, d'entretien et de service après-vente devront exclusivement être effectués par un personnel qualifié et formé.

Une personne qualifiée et formée, est une personne de formation appropriée et qualifiée de par ses connaissances et son expérience pratique, et ayant les instructions nécessaires pour effectuer l'installation correctement et en toute sécurité.

Les informations données dans ce manuel sont destinées à l'usage unique des professionnels et ne doivent pas être intégrées à la documentation destinée à être transmise au propriétaire.

Il vous appartient de choisir le type de fixation adaptée au gros œuvre et de dimensionner celle-ci en fonction du support.

L'exécution des travaux en hauteur doit s'effectuer en priorité à partir d'un plan de travail conçu, construit et équipé de manière à garantir la santé et la sécurité des travailleurs, et dans des conditions de travail ergonomiques.

Le personnel doit être habilité à travailler sur des installations électriques, et le cas échéant à l'utilisation d'une nacelle. Il devra donc, en outre, être formé au travail en hauteur.

Le personnel doit baliser la zone de travail et doit respecter le code du travail.

Les exigences des Normes NF EN 13241-1 + A2 Novembre 2016, NF EN 12604 et NF EN 12453 doivent être satisfaites.

Le câblage doit être conforme à la NF C 15100.

Avant de déballer votre rideau, comparez les dimensions de votre baie à celles du bon de livraison.

SOMMAIRE

AVERTISSEMENT	3
ACTIONNEMENT DE LA PORTE.....	5
APERCU DU RIDEAU.....	6
LISTE DE COLISAGE	7
MATERIEL NECESSAIRE	7
IDENTIFICATION DES CONSOLES.....	8
Consoles MS120 Pour moteurs SI 100.10 et SI 140.7 :	8
Consoles MS75 Pour moteurs SI 17.15, SI 63 25.15, SI 25.15 WS, SI 40.15, SI 45.7 WS, SI 55.10 et SI 65.10 :.....	8
POSE DES CONSOLES.....	9
POSE DU PALIER	10
MISE EN PLACE DE L'AXE.....	11
REGLAGE DE LA POSITION DE L'AXE.....	13
ASSEMBLAGE DU TABLIER	14
Tabliers « réversibles »	14
Tablier à sens unique	15
FIXATION DES SABOTS NYLON ET DES CROCHETS ANT-TEMPÊTE (options)	16
MONTAGE DU TABLIER.....	17
Dans le cas où vous avez de la place sur le côté :	17
Dans le cas où vous n'avez pas de place sur les côtés :	18
POSE DES COULISSES	19
Pose en applique « standard » des coulisses.....	20
Pose en applique des coulisses anti-tempêtes avec bride.....	20
Pose en applique des coulisses doubles parois	21
Pose en tableau « standard » des coulisses	21
REGLAGE DES FINS DE COURSE.....	22
MISE EN PLACE DU TREUIL A CHÂÎNE	23
FINITIONS	24
En cas de mauvais fonctionnement du rideau :	25
BRANCHEMENT D'UNE BOÎTE A 3 BOUTONS.....	26
BRANCHEMENT D'UNE BOÎTE A 2 BOUTONS.....	27

ACTIONNEMENT DE LA PORTE

Type d'actionnement de la porte	Utilisateurs formés (hors zone publique)	Utilisateurs formés (en zone publique)	Utilisateurs non formés
Commande nécessitant une action maintenue	Bouton poussoir avec action maintenue	Bouton à clé avec action maintenue	Interdit
Actionnement par impulsion montée en vue du rideau et descente maintenue	Bouton 3 positions avec stop	Bouton 3 positions avec stop à clé	Interdit
Actionnement par impulsion en vue du rideau montée + descente	Barre palpeuse sous lame finale + bouton 3 positions	Barre palpeuse + bouton à clé avec stop + 2 jeux de cellules* + 2 feux clignotants	Barre palpeuse + 2 jeux de cellules* + 2 feux clignotants
Actionnement par impulsion hors vue du rideau montée + descente	Barre palpeuse + 2 jeux de cellules* + 2 feux clignotants	Barre palpeuse + 2 jeux de cellules* + 2 feux clignotants	Barre palpeuse + 2 jeux de cellules* + 2 feux clignotants
Commande automatique	Barre palpeuse + 2 jeux de cellules* + 2 feux clignotants + éclairage de zone + marquage au sol	Barre palpeuse + 2 jeux de cellules* + 2 feux clignotants + éclairage de zone + marquage au sol	Barre palpeuse + 2 jeux de cellules* + 2 feux clignotants + éclairage de zone + marquage au sol

Tableau de protection minimum par type d'actionnement de la porte



Pas d'automatisme possible pour les grilles ajourées.

Nota : « Utilisateur formé » : personne ayant reçu une formation par l'installateur pour utiliser la porte.

« Zone publique » : portes individuelles donnant sur la voie publique ou lieu de travail accessible au public.

L'aire de débattement doit faire l'objet d'un marquage au sol en bandes obliques jaunes et noires (à la charge de l'installateur).

Bouton poussoir :

Le bouton est une commande volontaire située dans une zone non dangereuse pour l'utilisateur et à une hauteur de 1,5 mètre du sol. Le mouvement du tablier doit être en vue directe de l'utilisateur.

Dans le cas d'une motorisation avec une commande à pression maintenue, le mouvement du tablier ne doit pas être initié par des commandes manuelles autres que des commandes nécessitant une action maintenue.

Cellule de sécurité :

La porte à commande électrique peut être équipée d'une ou de deux* cellules de sécurité. Cette cellule est composée d'un boîtier qui émet un rayon infrarouge. Si le rayon est interrompu pendant la fermeture, la porte remontera automatiquement.

*Le deuxième jeu de cellule doit être installé de façon à détecter une personne montant sur le tablier (hauteur environ 2 mètres).

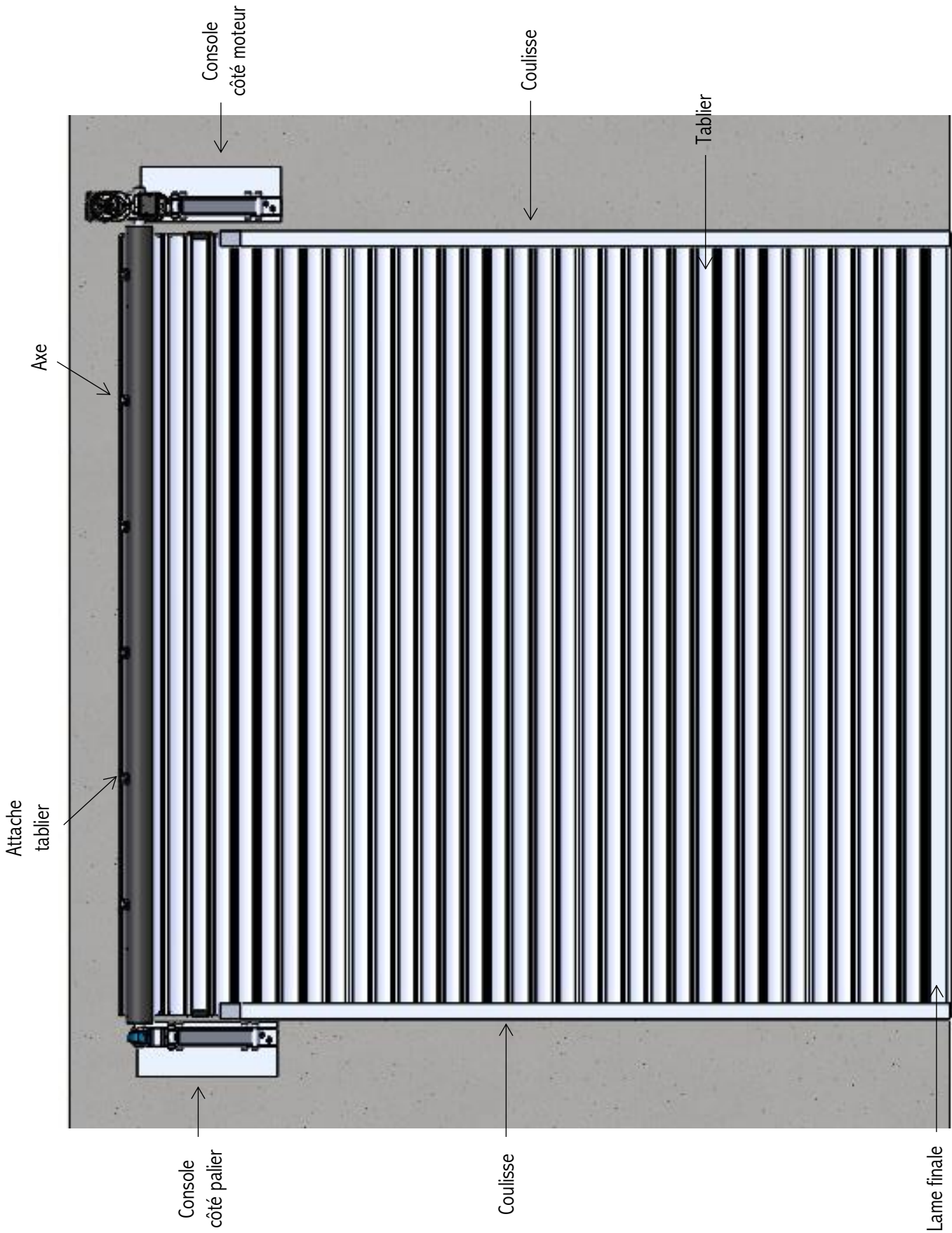
Barre palpeuse de sécurité :

La porte à commande électrique peut être équipée d'une barre palpeuse. Celle-ci est composée de deux cellules qui émettent un rayon infrarouge, insérées dans un caoutchouc. Si le rayon est interrompu pendant la fermeture, la porte remontera automatiquement.

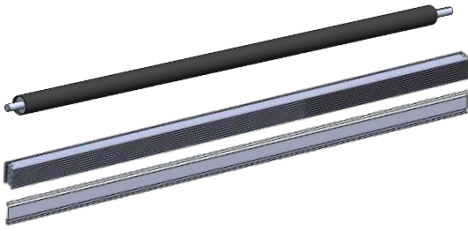
Bouton à clés :

Le bouton à clé est une commande volontaire située dans une zone non dangereuse pour l'utilisateur et à hauteur de 1,5 mètre du sol. Le mouvement du tablier doit être en vue directe de l'utilisateur.

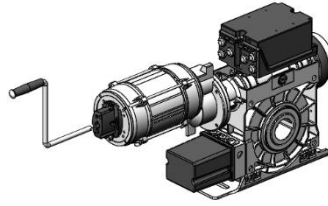
APERCU DU RIDEAU



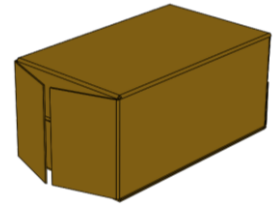
LISTE DE COLISAGE



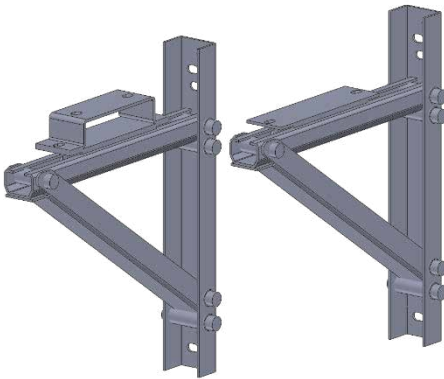
Axe - Paquets de lames - Lame finale



Moteur GfA prise directe

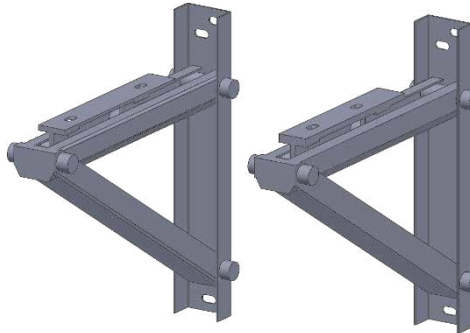


Carton d'accessoires



Consoles coulissantes **MS120**

Attention : les chariots palier et moteur sont différents



Consoles coulissantes **MS75**

Attention : les chariots palier et moteur sont différents



Platine de fixation des consoles (x2)

MATERIEL NECESSAIRE

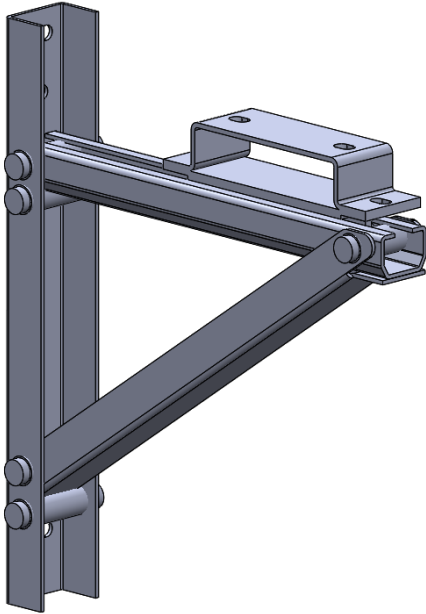
- Clés plates
- Perceuse à percussion (béton)
- Serre-joints
- Clés Allen
- Laser
- Niveau à bulle
- Poste à souder
- Mètre à ruban
- Chevilles + vis
- Peinture anti-rouille
- Graisse
- Tréteaux
- Meuleuse (acier)
- Pince à rivet

IDENTIFICATION DES CONSOLES

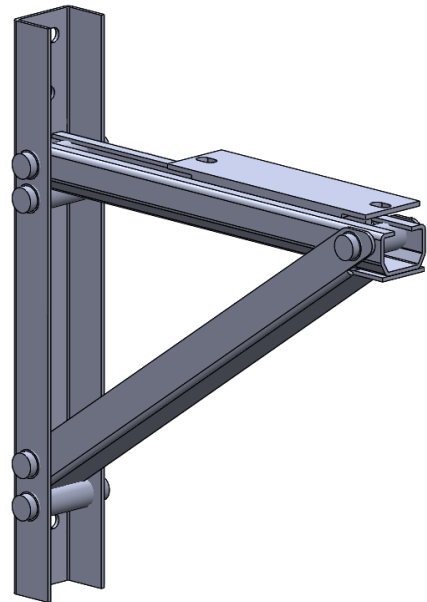


Les consoles côté moteur et côté palier sont différentes.

Consoles MS120 | Pour moteurs SI 100.10 et SI 140.7 :

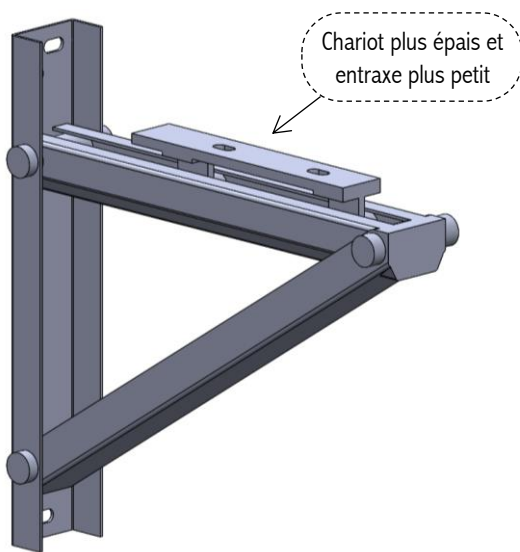


Console et chariot pour le **palier**

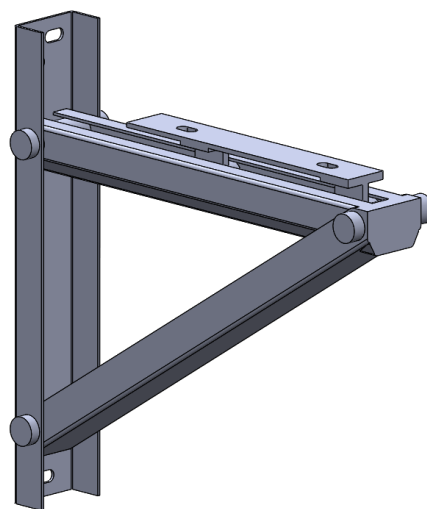


Console et chariot pour le **moteur**

Consoles MS75 | Pour moteurs SI 17.15, SI 63 25.15, SI 25.15 WS, SI 40.15, SI 45.7 WS, SI 55.10 et SI 65.10 :



Console et chariot pour le **palier**



Console et chariot pour le **moteur**

POSE DES CONSOLES



Bien contrôler le serrage des consoles.

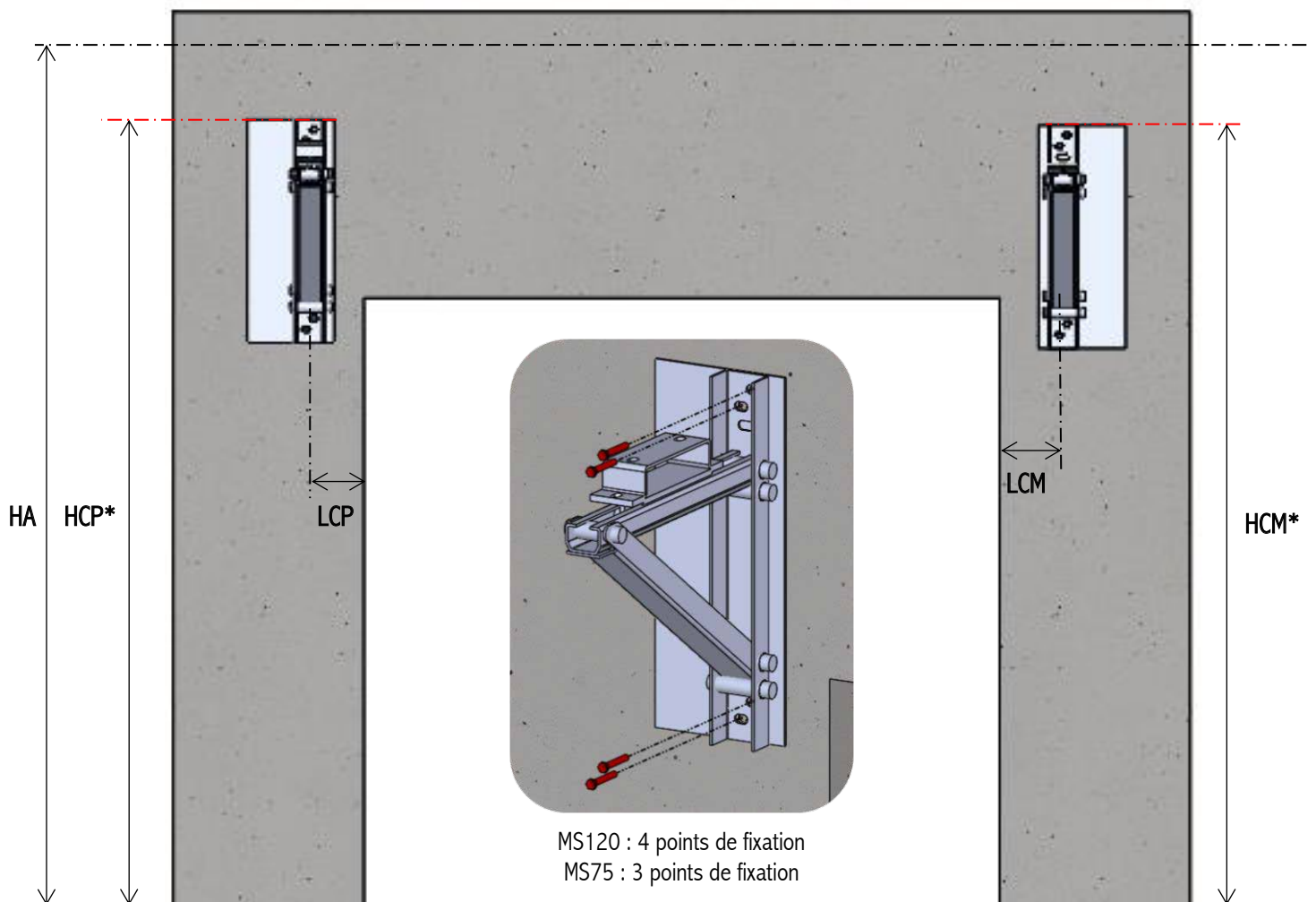
Fixation des consoles :

- ① Récupérer le plan côté joint dans le colis.
- ② Positionner les consoles selon le plan (attention la console moteur est positionnée plus basse que la console palier).

Fixation sur maçonnerie : L'utilisation des platines n'est pas nécessaire. Si vous utilisez les platines de fixation, fixez-les en sandwich entre le mur et la console. Bien utiliser tous les points de fixation. (Visserie adaptée à votre maçonnerie non-fournie).

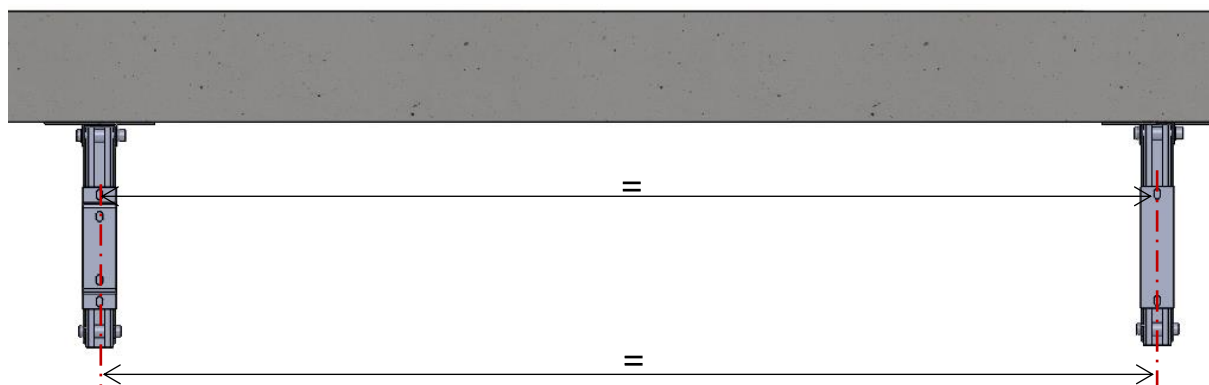
Fixation sur structure acier : Vous devrez en général utiliser les platines de fixation. Elles sont réversibles pour vous permettre de les adapter au mieux à votre structure.

Visserie de fixation platine/console fournie dans le carton d'accessoires.



* Côtes présent entre le sol et le dessus de la console.

- ④ Contrôler que les deux consoles soient bien parallèles.



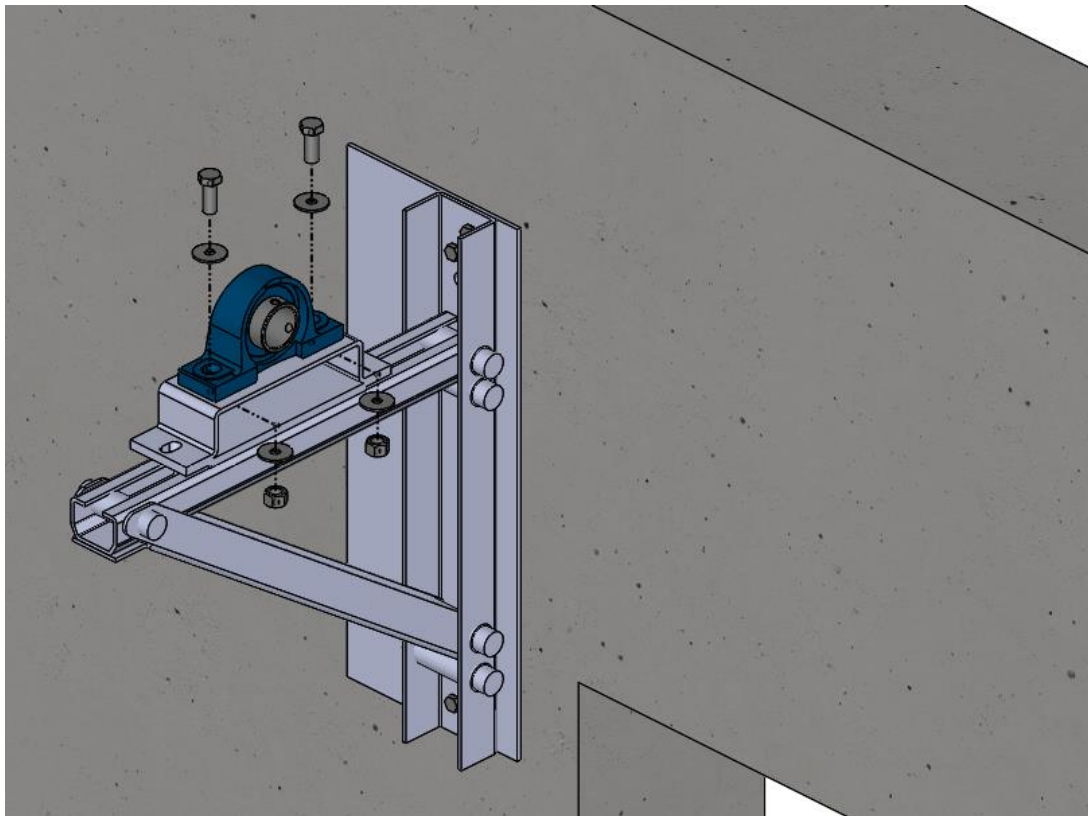
- ⑤ Contrôler que les deux consoles soient bien horizontales.

POSE DU PALIER

Consoles MS120 : Fixer le palier sur son chariot à l'aide de la visserie présente dans le carton d'accessoires.

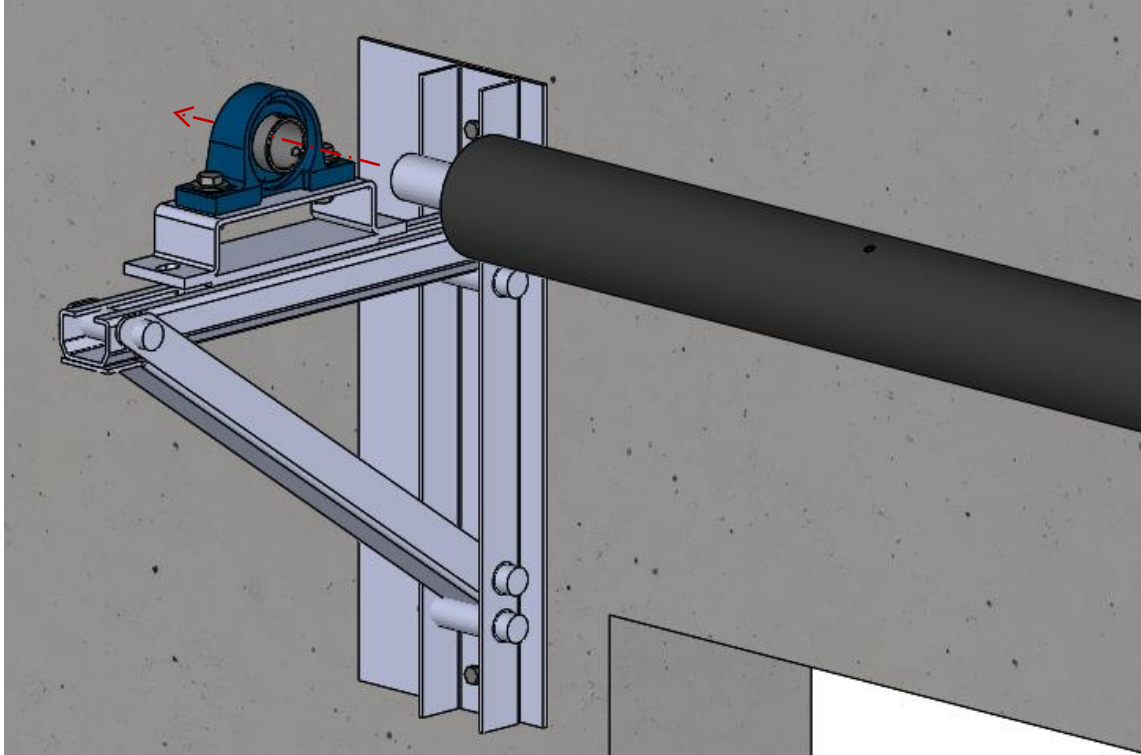
2 Vis M16x50 / 4 rondelles 16x30 / 2 écrous M16

Consoles MS75 : Fixer le palier sur son chariot à l'aide de la visserie déjà présente sur le chariot (rajouter cependant les 2 rondelles 12x27 présentes dans le carton d'accessoires).

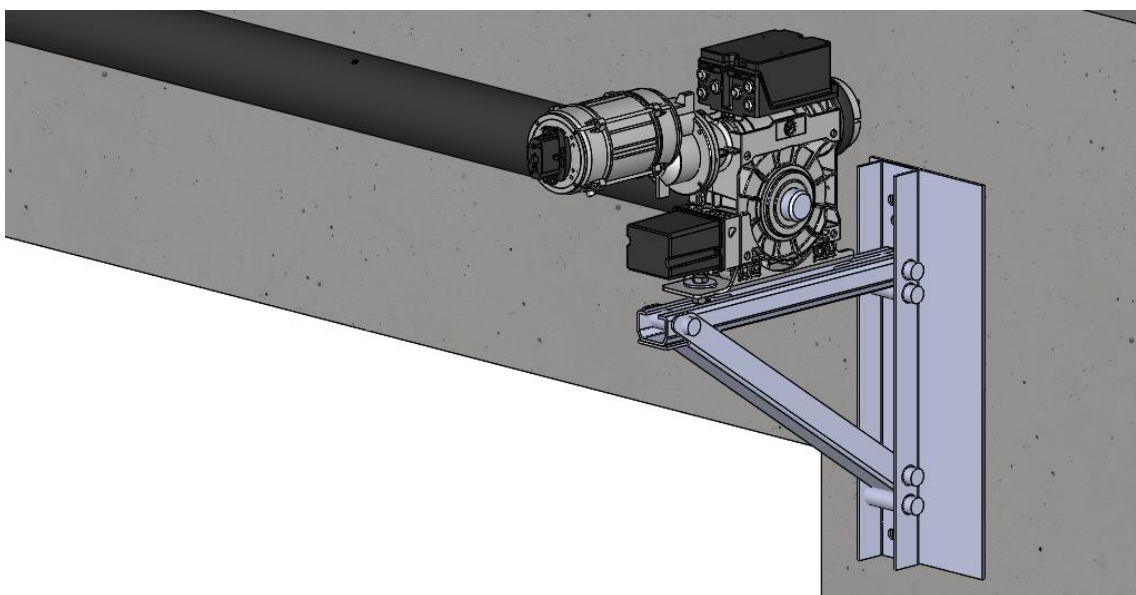


MISE EN PLACE DE L'AXE

- 1 Glisser l'axe dans le palier.

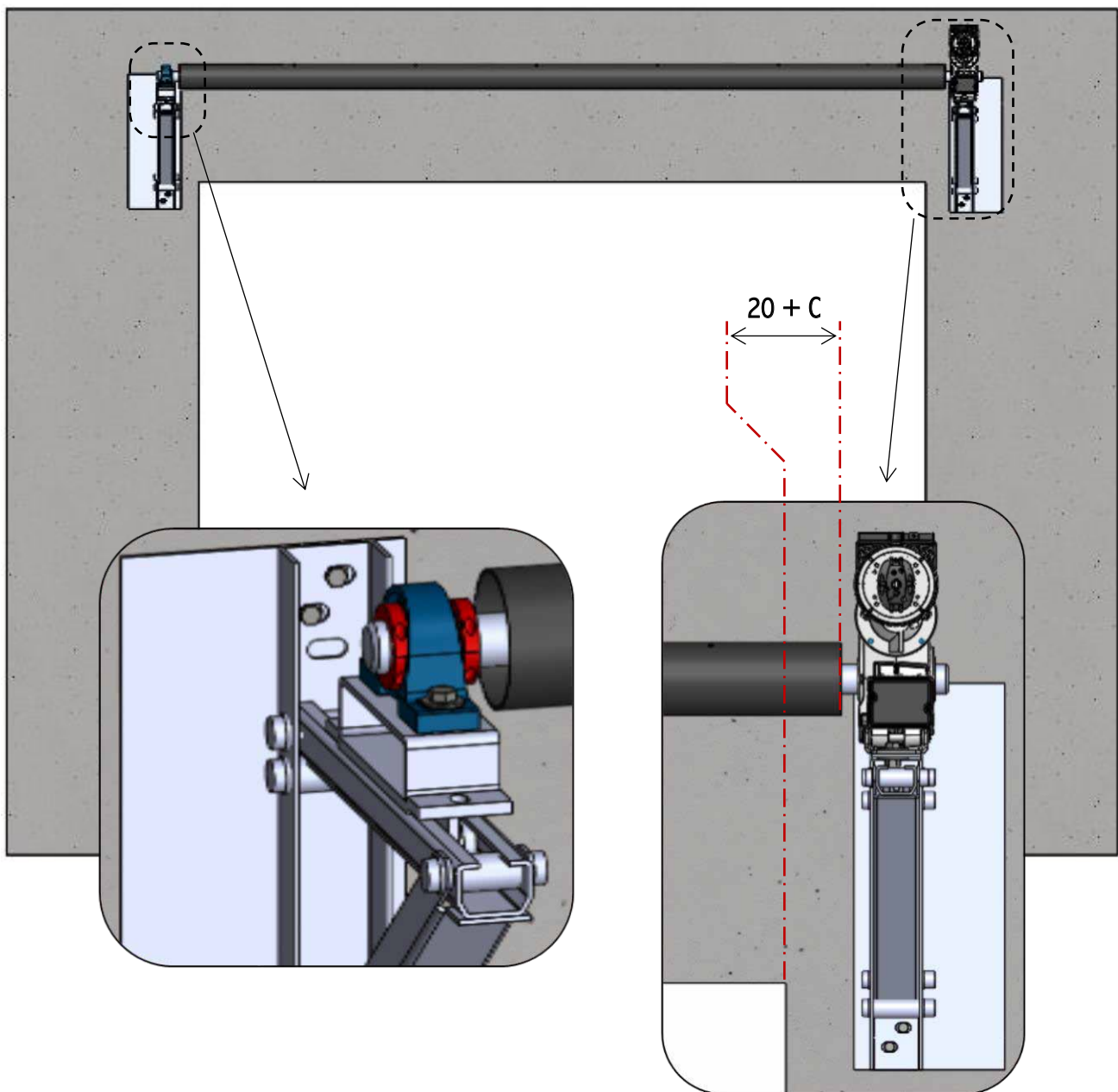


- 2 Glisser le moteur sur l'axe et le fixer sur son chariot de la même manière que le palier.



REGLAGE DE LA POSITION DE L'AXE

- ① Contrôler le niveau de l'axe.
- ② Centrer l'axe par rapport à la baie.
- ③ Visser les bagues de serrage (carton d'accessoires) de part et d'autre du palier.
- ④ Faire le raccordement électrique du moteur et aller chercher le fin de course bas.



ASSEMBLAGE DU TABLIER

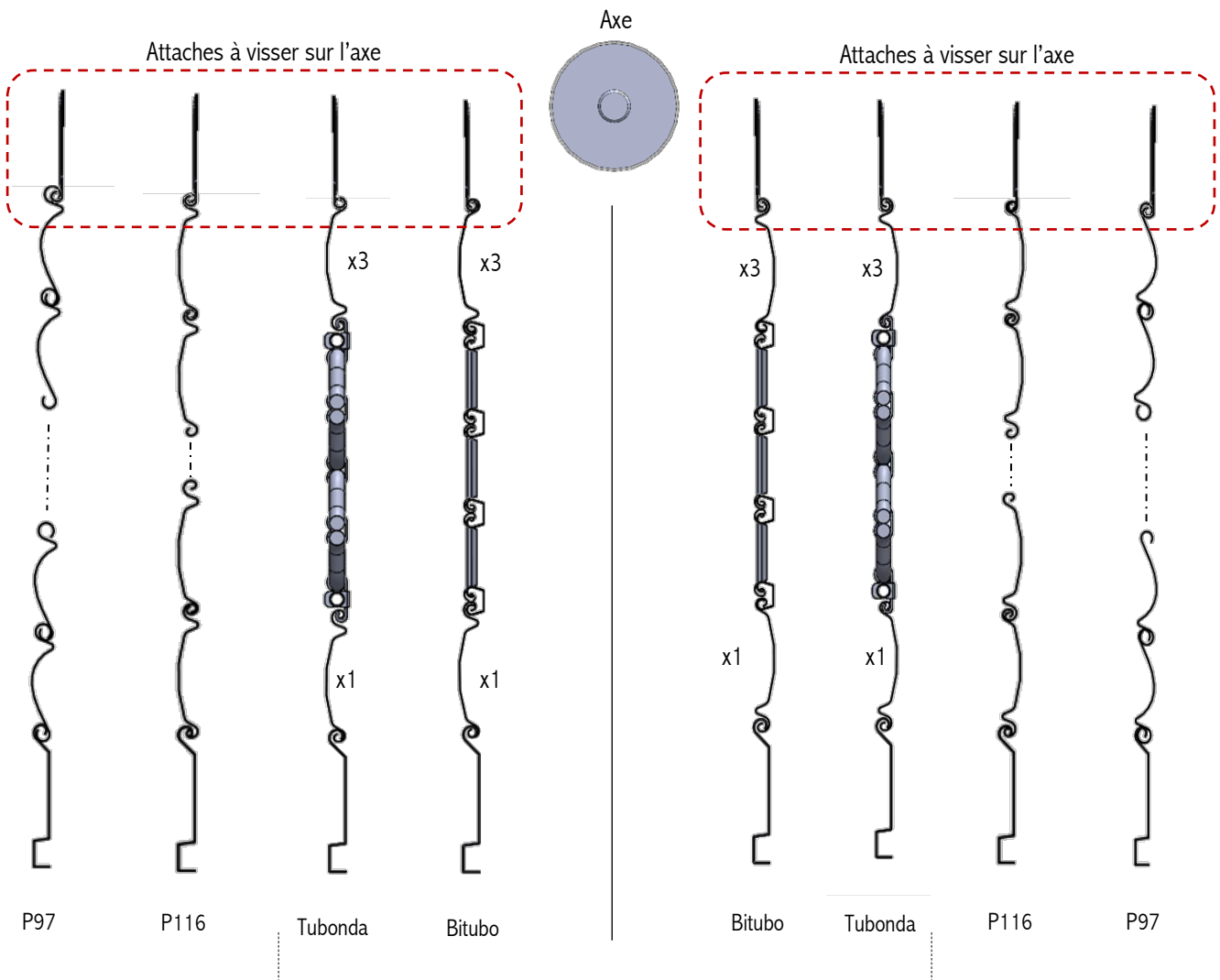
Tabliers « réversibles »



Bien respecter les sens des lames en fonction du type d'enroulement.

Enroulement intérieur

Enroulement extérieur

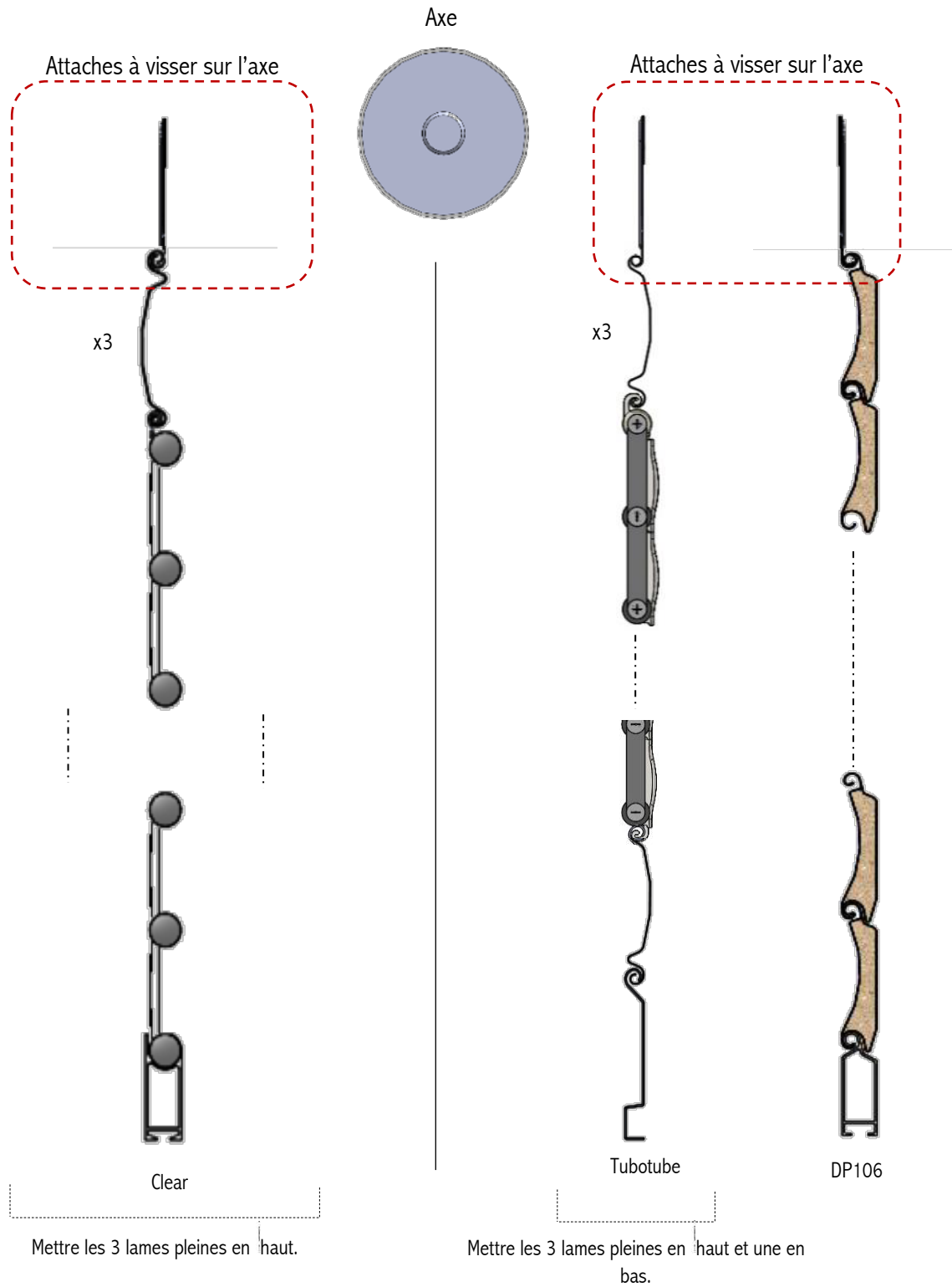


Pour les grilles : mettre 3 lames pleines en haut et une en bas.

Tablier à sens unique



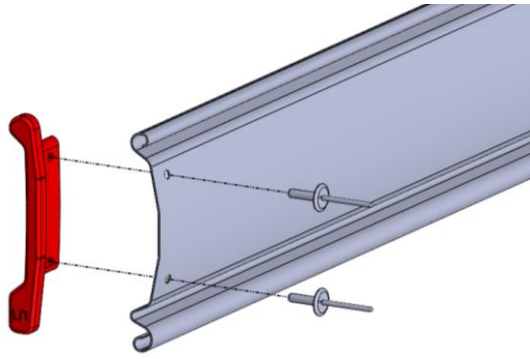
Bien respecter les sens des lames en fonction du type d'enroulement.



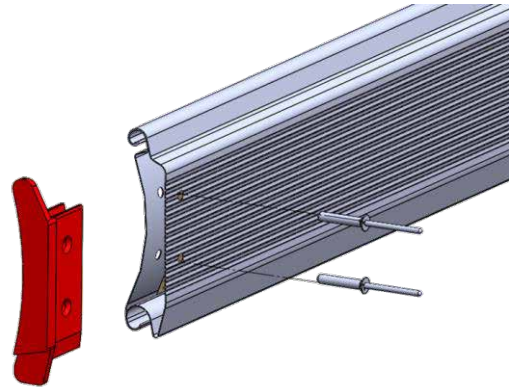
FIXATION DES SABOTS NYLON ET DES CROCHETS ANT-TEMPÊTE (options)

Simple paroi : Les sabots nylons se posent 1 lame sur deux en commençant par la deuxième lame du tablier en partant du haut.

Double paroi : Les sabots nylon se posent sur toutes les lames.



P116



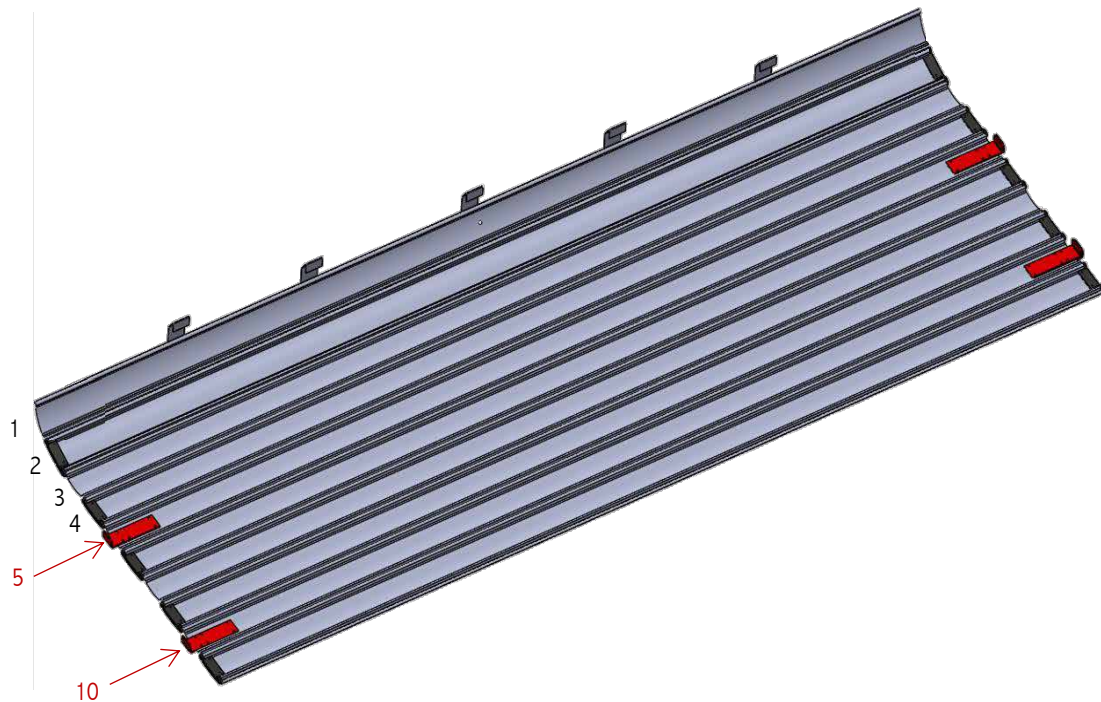
Double paroi



Dans les deux cas il y a des sabots droits et des sabots gauches.

Option Anti-tempête :

Simple paroi : Placer les lames avec les crochets anti-tempête toutes les 4 lames en plaçant la première sur la lame n°5 (voir ci-dessous).



Double paroi : Se référer au plan joint au colis. Suivant le diamètre du tube, le positionnement est différent.

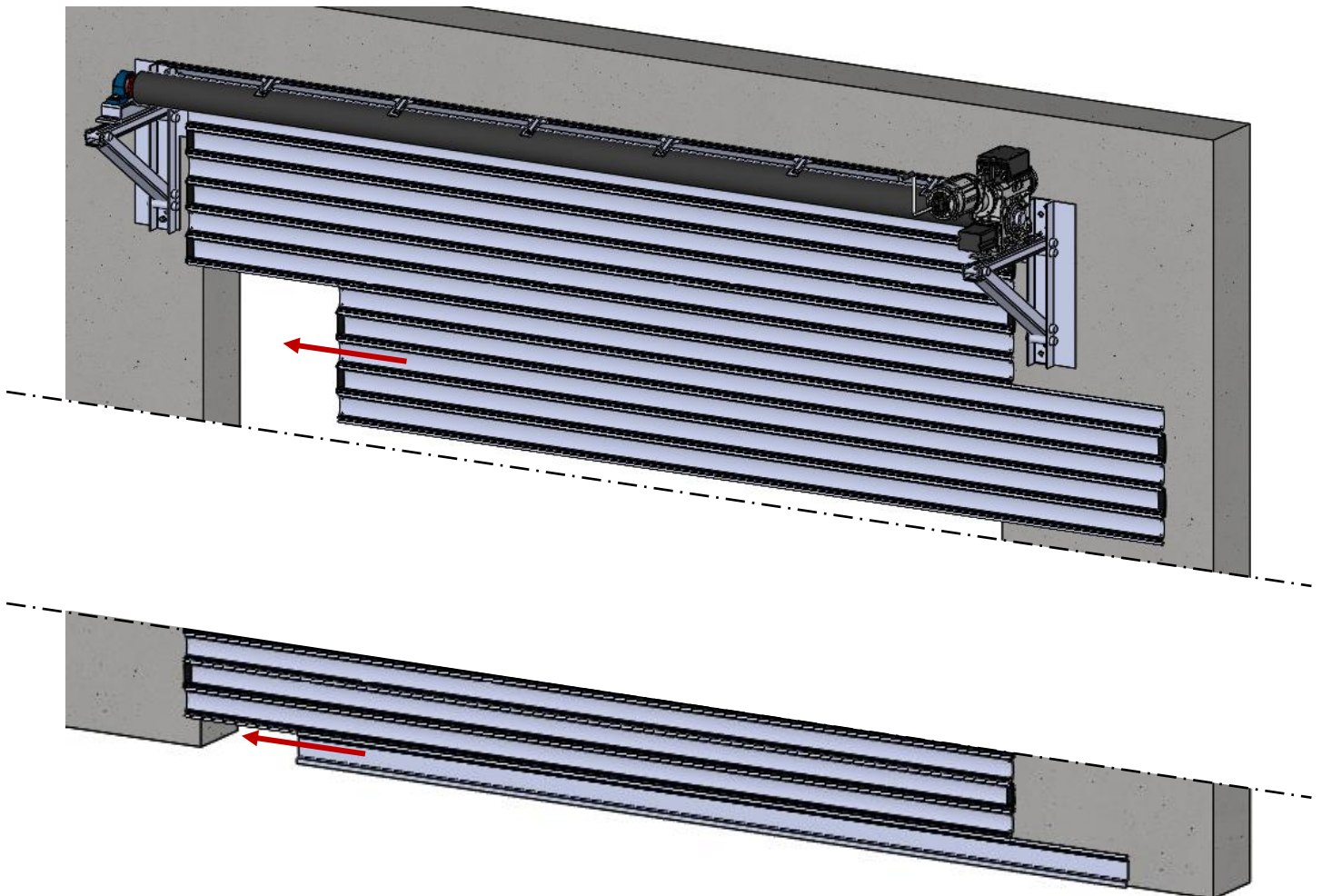
MONTAGE DU TABLIER



Les tabliers Clear et les grilles sont à poser d'un bloc.

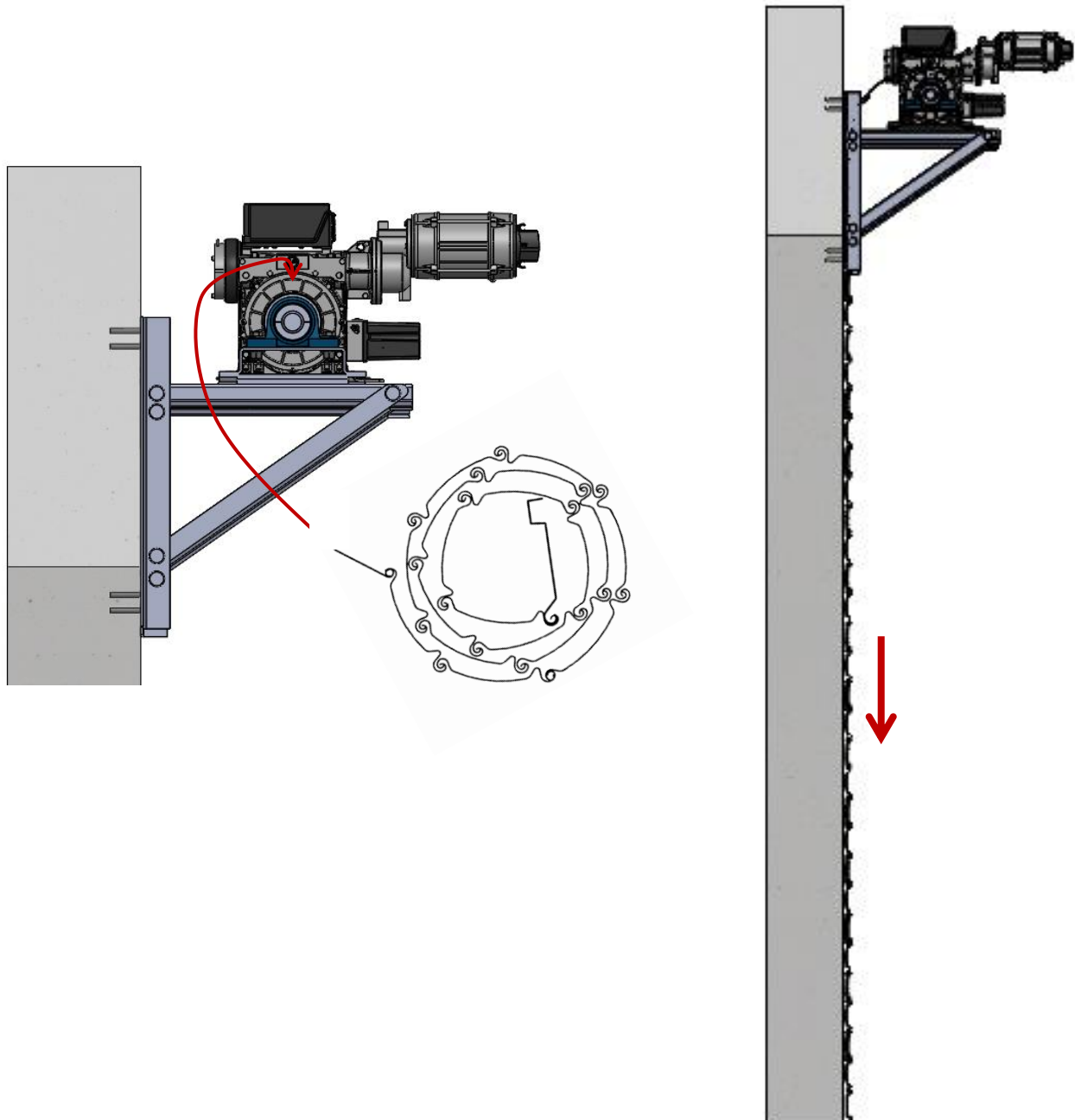
Dans le cas où vous avez de la place sur le côté :

- ① Assembler 9 lames entre elles et glisser les attaches sur la première lame.
- ② Visser les attaches sur l'axe.
- ③ Glisser le reste des lames par paquets et finir par la lame finale.
- ④ Finir de fixer les sabots nylons.

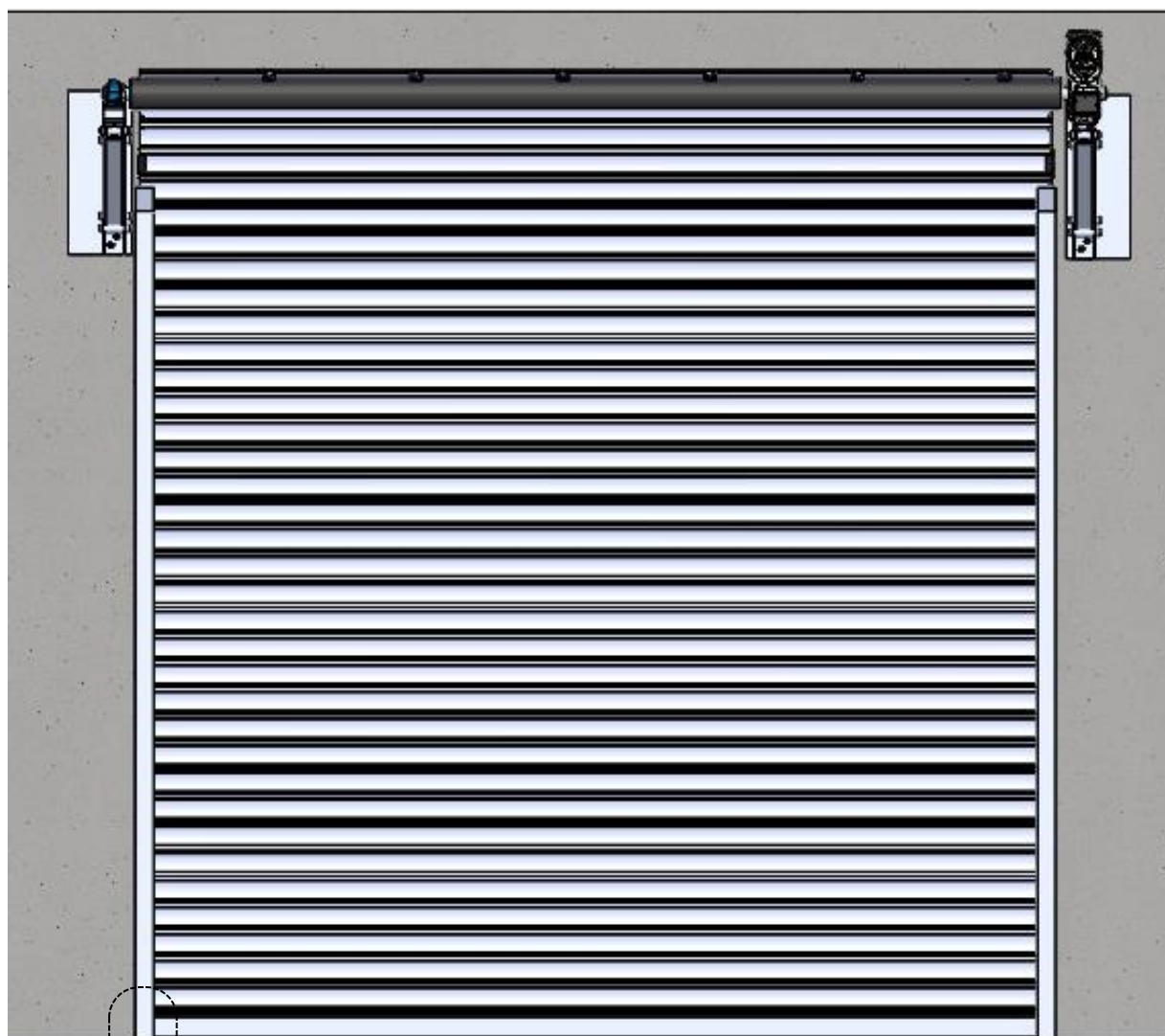


Dans le cas où vous n'avez pas de place sur les côtés :

- ① Monter l'ensemble du tablier sur des tréteaux (ne pas oublier les sabots nylons et les crochets anti-tempête s'il y en a).
- ② Enrouler le tablier en commençant par la lame finale et glisser les attaches dans la lame haute.
- ③ Soulever le tablier et visser les attaches sur l'axe.



POSE DES COULISSES



→ ← Prévoir 10 mm de jeu entre le fond de la coulisse et la lame finale.



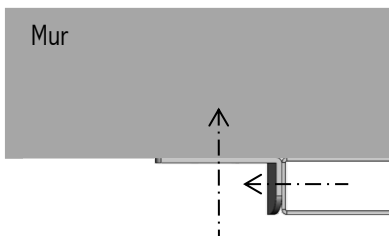
Quelque soit le type de fixation choisie, les coulisses doivent être fixées tous les 500mm environ.

Pose en applique « standard » des coulisses

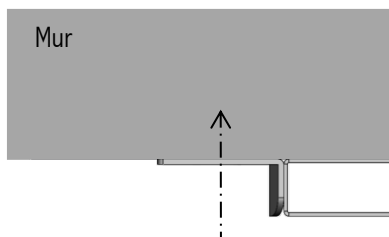
Fixation par vis

Visserie non fournie

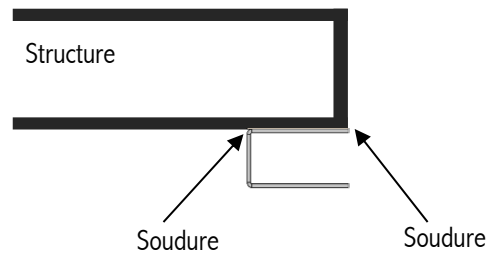
Equerres fond de coulisse



Cornière toute hauteur



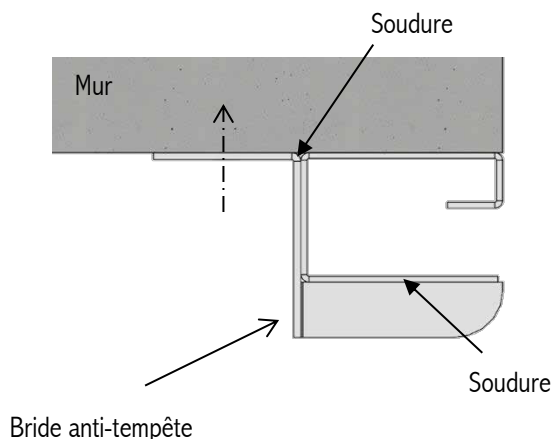
Fixation par soudure



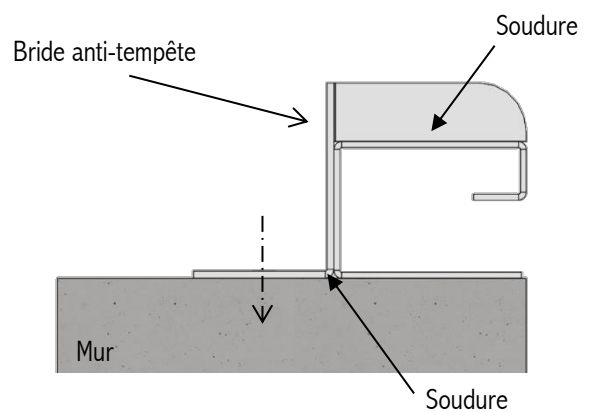
Pose en applique des coulisses anti-tempêtes avec bride

Placer et souder les brides anti-tempêtes au niveau des lames équipées de crochets anti-tempêtes une fois le rideau fermé.

Enroulement intérieur

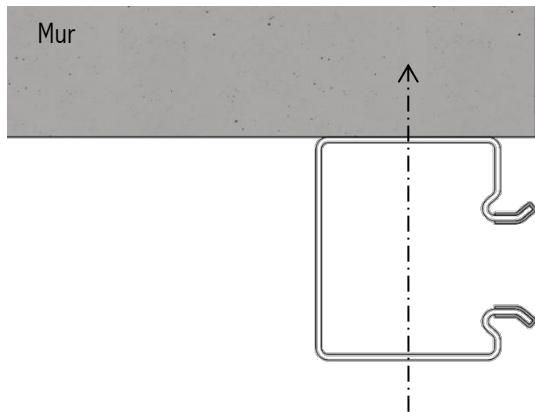


Enroulement extérieur

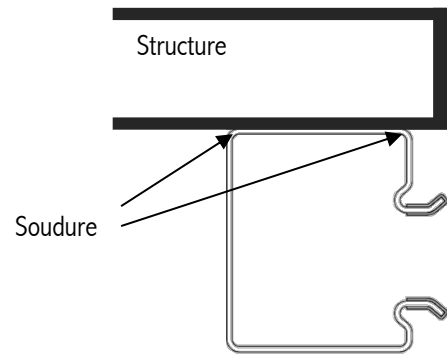


Pose en applique des coulisses doubles parois

Fixation par vis Visserie non fournie



Fixation par soudure

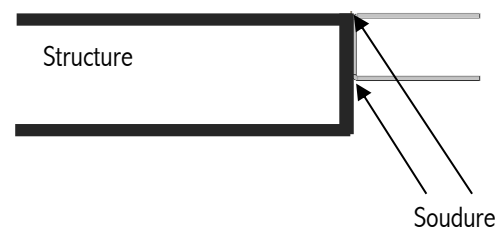


Pose en tableau « standard » des coulisses

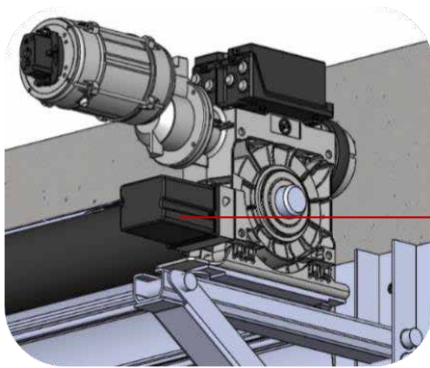
Fixation par vis Visserie non fournie



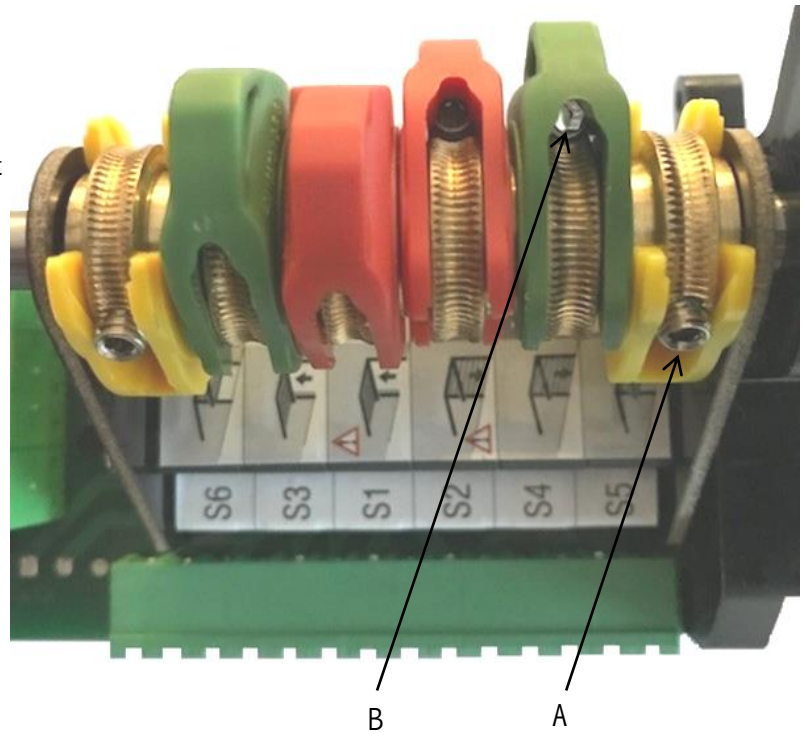
Fixation par soudure



REGLAGE DES FINS DE COURSE



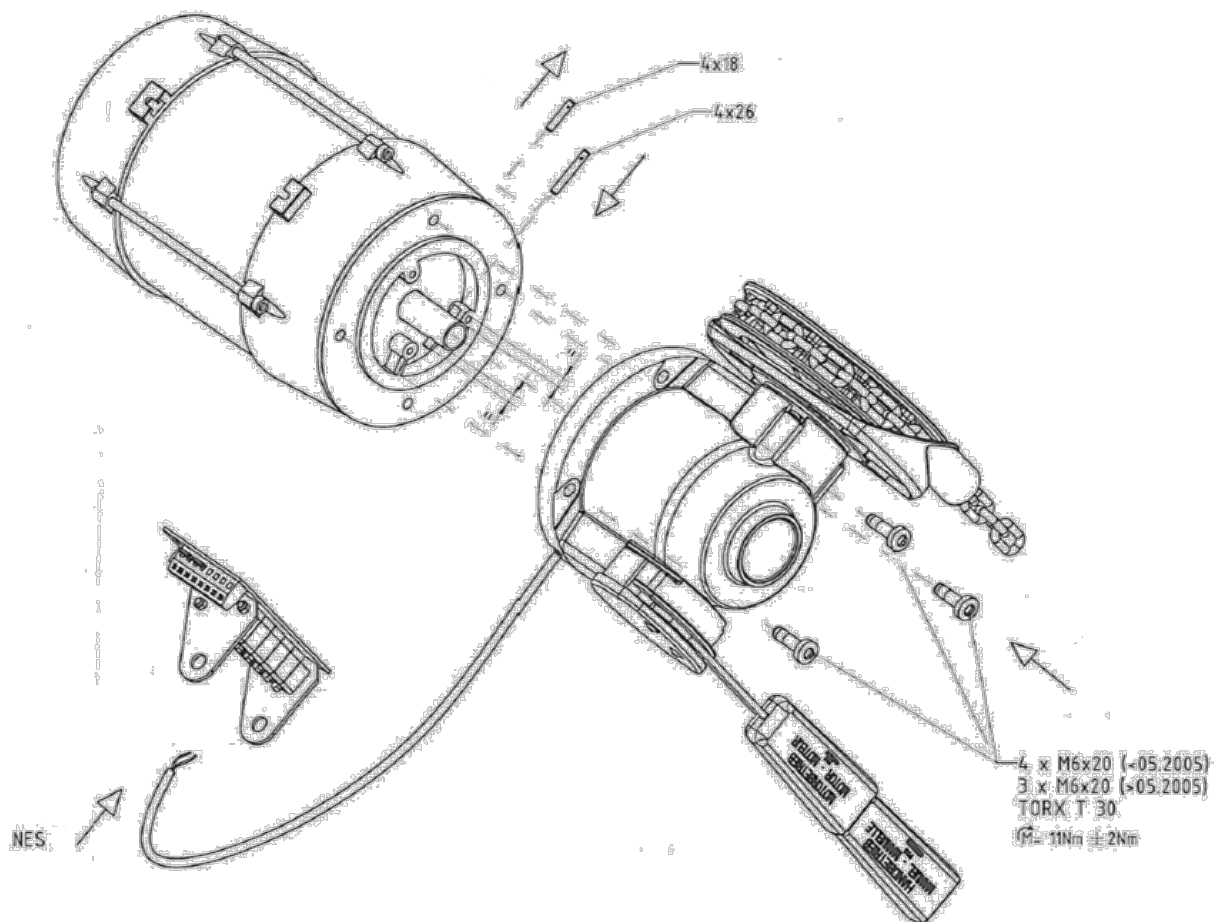
Ouvrir le capot
plastique



- ① Descendre le rideau jusqu'au fin de course bas souhaité.
- ② Ajuster la came S4 (verte) de telle sorte que l'interrupteur de fin de course soit activé (on entend un « clic »).
- ③ Serrer la vis de pression A.
- ④ La mise au point précise se fait avec la vis B.
- ⑤ Monter le rideau jusqu'au fin de course haut souhaité.
- ⑥ Ajuster la came S3 (verte) de telle sorte que l'interrupteur de fin de course soit activé (on entend un « clic »).
- ⑦ Serrer la vis de pression et faire la mise au point précise avec la vis B.
- ⑧ Les interrupteurs de fin de course de sécurité S1 et S2 (rouge) doivent être positionnés de telle sorte qu'ils réagissent directement après la came associée (S3 ou S4) de façon à sécuriser l'ouverture ou la fermeture.
- ⑨ Les interrupteurs S5 et S6 (jaune) sont des fins de courses additionnelles.

MISE EN PLACE DU TREUIL A CHAÎNE

- ① Déconnecter le kit manivelle sur le bornier X12 (broches 26-27).
- ② Retirer le câble
Remarque : il y a un bouchon qui maintient le câble, le retirer pour faciliter le passage du câble.
- ③ Dévisser le kit manivelle puis le retirer du moteur.
- ④ Enlever l'ancienne goupille (4x18) et mettre la nouvelle (4x26). Elle se trouve dans le carton du kit.
- ⑤ Visser le kit treuil sur le moteur avec les vis fournies.
- ⑥ Câbler le kit treuil sur le bornier X12 (toujours les broches 26-27).
Ne pas oublier de remettre le bouchon noir servant à l'étanchéité.



FINITIONS

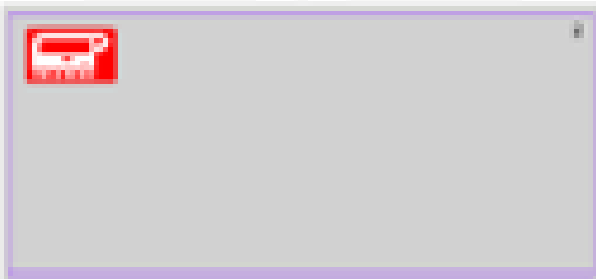
Une fois la pose terminée :

- Faire des retouches de peinture sur les soudures si nécessaire.
- Nettoyer le tablier.
- Essayer la serrure s'il y en a une.
- Faire plusieurs manœuvres pour que le tablier se mette en place.

Avant de quitter le chantier :

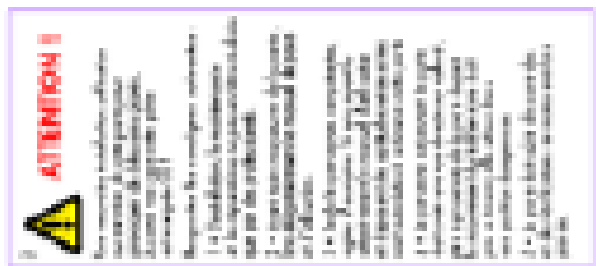


- ① Coller impérativement ces autocollants pour signaler les zones de cisaillement.



- ② Réaliser le marquage CE.

A coller de préférence sur une coulisse.



- ③ Former l'utilisateur, lui remettre le dossier technique et lui proposer un contrat de maintenance.

En cas de mauvais fonctionnement du rideau :

Le rideau a du mal à remonter :

- Vérifier l'alignement des lames.
- Aucune vis ou soudure ne doit dépasser dans les coulisses.
- Le jeu de fonctionnement n'est pas respecté.

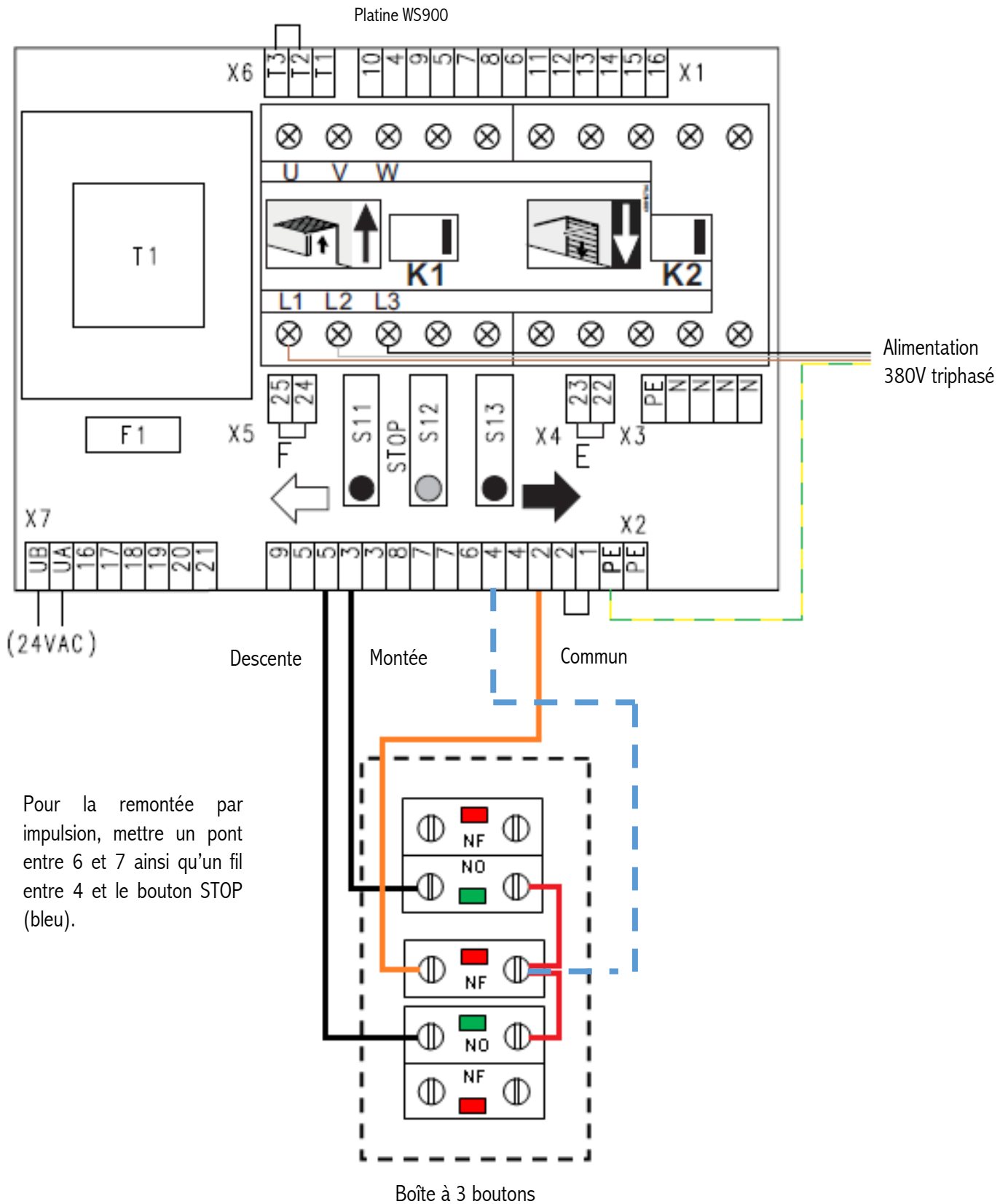
Le tablier monte de travers :

- Vérifier le niveau de l'axe.

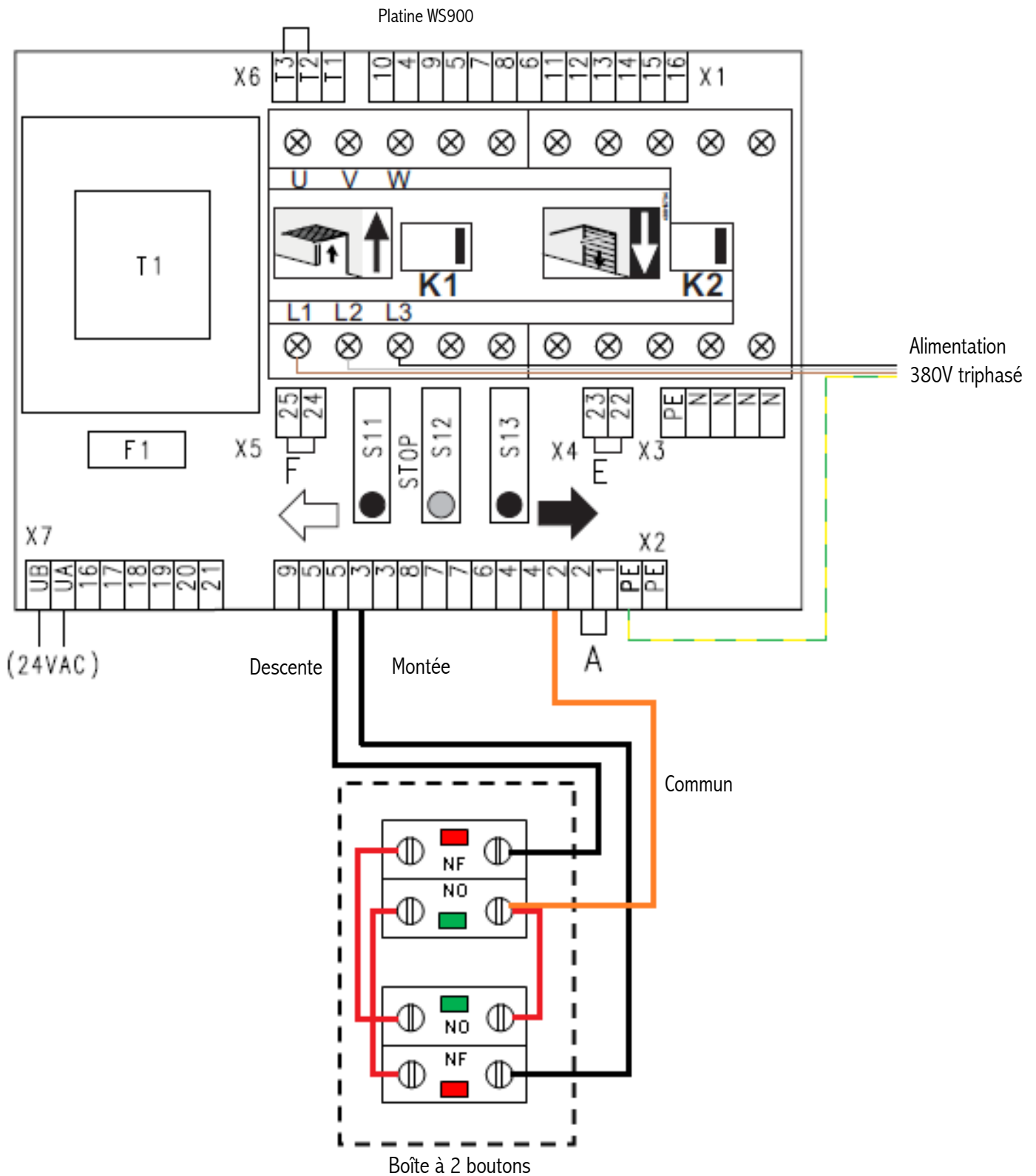
Le moteur ne fonctionne pas :

- Vérifier le raccordement électrique.
- Le débrayage de secours est enclenché.

BRANCHEMENT D'UNE BOÎTE A 3 BOUTONS



BRANCHEMENT D'UNE BOÎTE A 2 BOUTONS



Pour tout renseignement technique et commercial
notre équipe est à votre service.

Contactez-nous !

