

Tendeur de ressorts sur visseuse 51, 67, 95 et 152mm  
Pour portes sectionnelles industrielles


# MANUEL



Avant de commencer ; lisez attentivement ce manuel et visionnez la vidéo sur [youtube](#) Il est conseillé de s'entraîner à l'utilisation de l'outil dans un environnement de test

En cas de doute ou si vous avez la moindre question, veuillez nous contacter ou votre fournisseur.

## ATTENTION ! AVERTISSEMENTS GENERAUX !

 Pour utiliser, actionner et entretenir cet outil en toute sécurité, plusieurs précautions doivent être prises. Pour des raisons de sécurité, soyez attentifs aux avertissements et instructions donnés ci-dessous ! En cas de doute, contactez votre fournisseur.

- ✓ Ce manuel a été écrit pour utilisation par des installateurs expérimentés et, en tant que tel, n'est pas destiné à des fins de bricolage ou à des assistants installateurs.
- ✓ Ce manuel ne décrit que le fonctionnement et l'entretien de l'outil
- ✓ Tous les avertissements de sécurité ou les remarques valables pour l'installation de la porte sectionnelle complète doivent être pris en considération.
- ✓ La garantie prendra fin dans les cas où des composants sont ajoutés ou modifiés sans aucune consultation avec le fournisseur.
- ✓ Au cours de mise sous tension, les ressorts peuvent exercer des forces importantes. Veillez à vous trouver en position stable.
- ✓ Assurez-vous que la lumière est suffisante lors de l'installation. Assurez-vous que seuls les installateurs sont présents.
- ✓ Tous les droits dérivés de ce manuel sont réservés. Les informations techniques peuvent être modifiées sans préavis

 **VÉRIFIEZ SI L'OUTIL NE PRÉSENTE PAS DE DOMMAGES AVANT DE METTRE UN RESSORT SOUS TENSION, N'UTILISEZ PAS L'OUTIL EN CAS DE DOMMAGES**

 **EN AUCUN CAS DE DÉMONTEZ L'OUTIL AVANT DE FIXER LE BOUCHON ENROULEUR SUR L'ARBRE !**

 **VÉRIFIEZ TOUJOURS LE MÉCANISME DE VERROUILLAGE AVANT DE METTRE SOUS TENSION**

 **VEILLEZ À UTILISER LA BROCHE D'INSERTION DE LA TAILLE CORRECTE SUR LE BOUCHON ENROULEUR DU RESSORT**

 **NE DÉPASSEZ PAS LE RÉGIME ET LE COUPLE MAXIMUM AUTORISÉS**

 **VEILLEZ À CE QUE LA BROCHE D'INSERTION SOIT CORRECTEMENT SERRÉE DANS L'ENGRENAGES**

 **UTILISEZ TOUJOURS LA DIRECTION DROITE DU FORAGE POUR ENROULER LES RESSORTS**

 **UTILISEZ LE FORET ADÉQUAT**

 **POUR EFFECTUER LA MAINTENANCE COMME INDIQUÉ**

Avec un entretien et une utilisation corrects, l'outil convient pour une mise sous tension d'au moins 3 000 ressorts de torsion sans aucun problème

1. Déterminer quel ressort de torsion doit être tendu, ce qui détermine le bon axe fixe pour la roue crantée.

- 95mm
- 152mm
- Hörmann 142mm
- Crawford embout ressort à cliquer
- Mandrin Crawford pour ressort 95mm/ 152mm

goupille longue Ø16  
goupille longue Ø16  
goupille longue Ø16  
goupille courte Ø16 et CSPT avec axe de 35mm Ø 20mm



2. Déterminer le diamètre de l'arbre du ressort de torsion. Quand :

- 1" (25.4) utilisez Support d'angle Nr 1
- 1 ¼" 31.7 utilisez Support d'angle Nr 2
- HEX ou 35mm utilisez Support d'angle Nr 3
- Hörmann 40mm utilisez Support d'angle Nr 4



3. Prendre toutes les pièces et les outils nécessaires dans la plate-forme de levage.

- Perceuse
- Douille HEX 13mm
- Support d'angle requis pour l'arbre

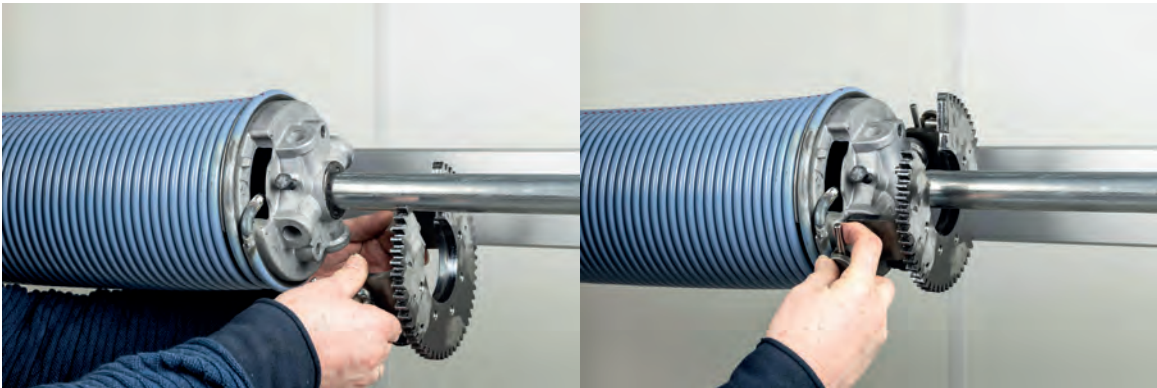
4. Ouvrir le levier de guidage supérieur en débloquant le levier.



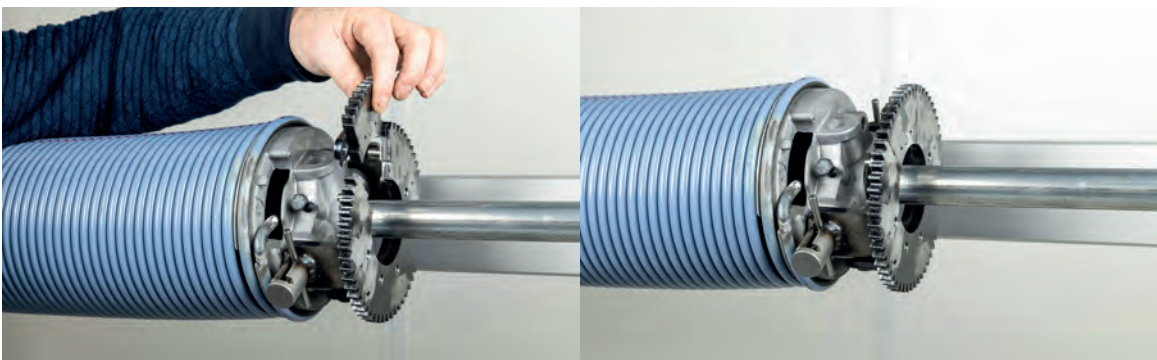
5. Démontez la roue crantée et retirez l'insert. Les goupilles à ressort sont en position bloquée.



6. Positionnez la roue crantée sur le bouchon et débloquent les goupilles chargées en rotation. Dans le cas d'un embout de verrouillage (ressorts Crawford), placez l'embout en premier et fixez le boulon.



7. Placer l'insert (en l'ajustant sur les broches).

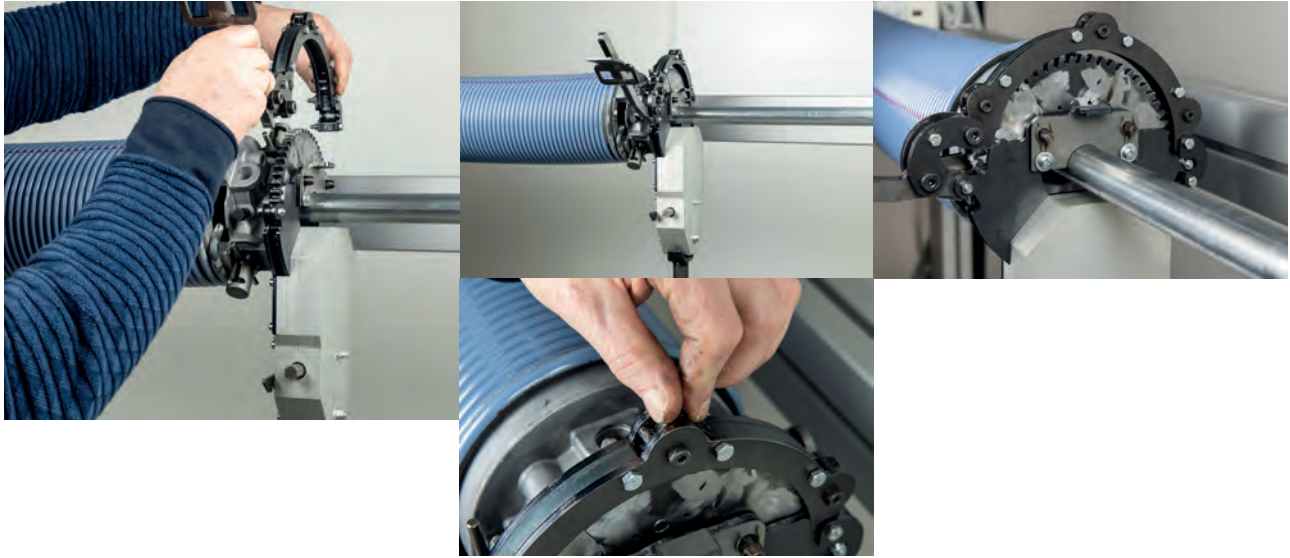


8. Toujours veiller à ce que les goupilles chargées de broches soient débloquent lorsque la roue crantée est en place, dans ce cas, elles sont toujours aussi loin que possible dans l'embout à ressort.

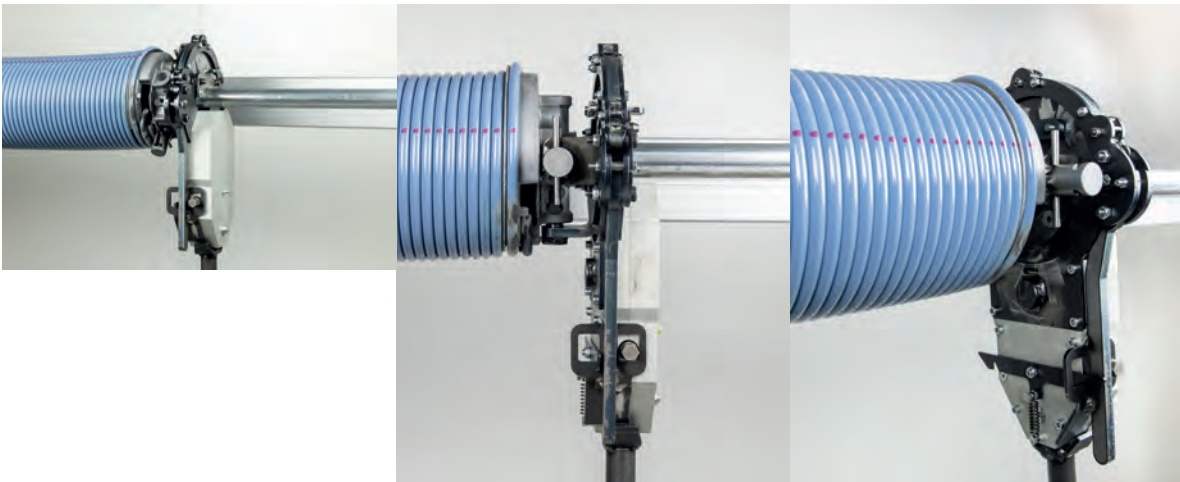
9. Placer l'assemblage principal. Faites-le glisser par le bas et verrouillez-le à la taille requise de l'équerre d'angle. Cela garantit que le poids se trouve sur l'arbre.



10. Placer le guide supérieur, voir points 1/2/3/4. Les trois petites roues doivent s'emboîter dans la roue crantée, (éventuellement un ajustement manuellement).



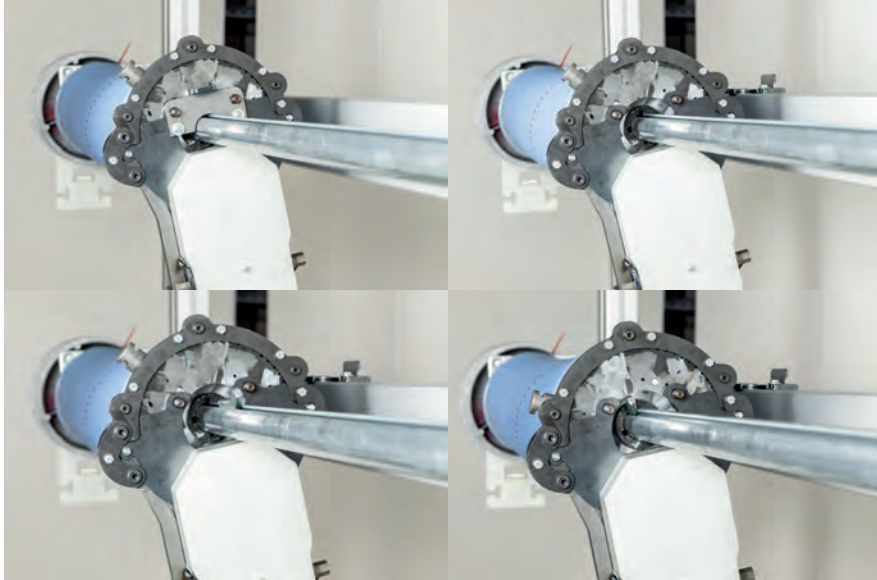
11. Lorsque tout est en place, vous pouvez fermer le levier. Ce n'est que lorsque le levier se ferme et s'enclenche que tout est en position de verrouillage.
- Verrouillage 1 : le levier entre dans le trou rectangulaire et s'enclenche.
  - Verrouillage 2 : fonctionne lorsque le ressort est tendu. Le levier sera bloqué sous le crochet du bras télescopique



12. Commencer à tendre le ressort de torsion. Vérifier après le premier tour que la tige télescopique soit bloquée par le levier ! (voir flèche)



13. Lorsque le ressort est tendu avec le nombre de tours requis, retirer le support d'angle et placer la clavette de la fiche dans la bonne position par rapport à l'arbre. Placez la clé comme sécurité du ressort de torsion (ou sécurisez-la d'une autre manière).



14. Fixer les vis de réglage dans l'embout de façon à ce que le ressort soit fixé sur l'arbre.



15. Débloquer et ouvrir le levier. Attention ! Tenir l'assemblage principal. Retirer l'assemblage principal.



16. Retirer la roue crantée de l'embout ressort.
- Retirer l'insert de la roue crantée
  - Débloquer les goupilles à ressort et retirer la roue crantée de l'arbre.
  - Dans le cas du Ratch Crawford : dévisser l'outil CSPT et le retirer.

